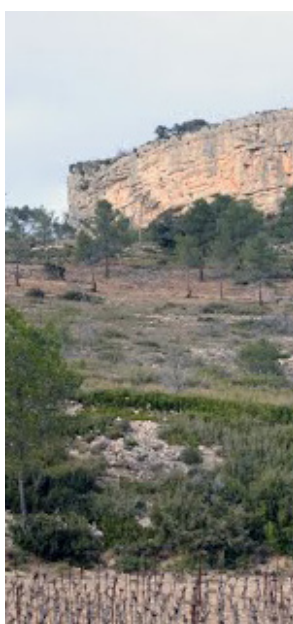




Département de l'Hérault
Communauté de Communes Grand Pic Saint-Loup
Commune de Saint-Bauzille-de-Montmel



Plan Local d'Urbanisme
> Révision

Pièce 5.3 Autres annexes informatives

Document arrêté le 30/10/2023

1. Sauvegarde du patrimoine archéologique
2. Atlas des Zones Inondables (AZI)
3. Obligations Légales de Débroussaillage
4. Localisation des hydrants
5. Réglementation sismique
6. Aléa retrait-gonflement des argiles
7. Mouvement de terrain
8. Risque Radon

1. Sauvegarde du patrimoine archéologique

ANNEXE 3: Extraits de la législation relative à la sauvegarde du patrimoine archéologique:

CODE DU PATRIMOINE (Partie Législative)

TITRE Ier : DÉFINITION DU PATRIMOINE ARCHÉOLOGIQUE

Article L510-1

Constituent des éléments du patrimoine archéologique tous les vestiges et autres traces de l'existence de l'humanité, dont la sauvegarde et l'étude, notamment par des fouilles ou des découvertes, permettent de retracer le développement de l'histoire de l'humanité et de sa relation avec l'environnement naturel.

TITRE II : ARCHEOLOGIE PREVENTIVE

Article L521-1

L'archéologie préventive, qui relève de missions de service public, est partie intégrante de l'archéologie. Elle est régie par les principes applicables à toute recherche scientifique. Elle a pour objet d'assurer, à terre et sous les eaux, dans les délais appropriés, la détection, la conservation ou la sauvegarde par l'étude scientifique des éléments du patrimoine archéologique affectés ou susceptibles d'être affectés par les travaux publics ou privés concourant à l'aménagement. Elle a également pour objet l'interprétation et la diffusion des résultats obtenus.

Article L522-1

L'Etat veille à la conciliation des exigences respectives de la recherche scientifique, de la conservation du patrimoine et du développement économique et social. Il prescrit les mesures visant à la détection, à la conservation ou à la sauvegarde par l'étude scientifique du patrimoine archéologique, désigne le responsable scientifique de toute opération d'archéologie préventive et assure les missions de contrôle et d'évaluation de ces opérations.

Article L522-2

Les prescriptions de l'Etat concernant les diagnostics et les opérations de fouilles d'archéologie préventive sont motivées. Les prescriptions de diagnostic sont délivrées dans un délai d'un mois à compter de la réception du dossier. Ce délai est porté à deux mois lorsque les aménagements, ouvrages ou travaux projetés sont soumis à une étude d'impact en application du code de l'environnement. Les prescriptions de fouilles sont délivrées dans un délai de trois mois à compter de la réception du rapport de diagnostic. En l'absence de prescriptions dans les délais, l'Etat est réputé avoir renoncé à édicter celles-ci.

Article L522-3

Les prescriptions de l'Etat peuvent s'appliquer à des opérations non soumises à la redevance prévue à l'article L. 524-2. Lorsque l'intérêt des vestiges impose leur conservation, l'autorité administrative notifie au propriétaire une instance de classement de tout ou partie du terrain dans les conditions prévues par les dispositions relatives aux monuments historiques.

Article L522-4

Hors des zones archéologiques définies en application de l'article L. 522-5, les personnes qui projettent de réaliser des aménagements, ouvrages ou travaux peuvent saisir l'Etat afin qu'il examine si leur projet est susceptible de donner lieu à des prescriptions de diagnostic archéologique. A défaut de réponse dans un délai de deux mois ou en cas de réponse négative, l'Etat est réputé renoncer, pendant une durée de cinq ans, à prescrire un diagnostic, sauf modification substantielle du projet ou des connaissances archéologiques de l'Etat sur le territoire de la commune. Si l'Etat a fait connaître la nécessité d'un diagnostic, l'aménageur peut en demander la réalisation anticipée par l'établissement public institué par l'article L. 523-1 ou un service territorial. Dans ce cas, il est redevable de la redevance prévue à l'article L. 524-2.

Article L522-5

Avec le concours des établissements publics ayant des activités de recherche archéologique et des collectivités territoriales, l'Etat dresse et met à jour la carte archéologique nationale. Cette carte rassemble et ordonne pour l'ensemble du territoire national les données archéologiques disponibles.

Dans le cadre de l'établissement de la carte archéologique, l'Etat peut définir des zones où les projets d'aménagement affectant le sous-sol sont présumés faire l'objet de prescriptions archéologiques préalablement à leur réalisation.

Article L522-6

Les autorités compétentes pour délivrer les autorisations de travaux ont communication d'extraits de la carte archéologique nationale et peuvent les communiquer à toute personne qui en fait la demande. Un décret détermine les conditions de communication de ces extraits ainsi que les modalités de communication de la carte archéologique par l'Etat, sous réserve des exigences liées à la préservation du patrimoine archéologique, à toute personne qui en fait la demande.

TITRE III : ARCHEOLOGIE PROGRAMMEE ET DECOUVERTES FORTUITES

Article L531-14

(relatif aux découvertes fortuites)

Lorsque, par suite de travaux ou d'un fait quelconque, des monuments, des ruines, substructions, mosaïques, éléments de canalisation antique, vestiges d'habitation ou de sépulture anciennes, des inscriptions ou généralement des objets pouvant intéresser la préhistoire, l'histoire, l'art, l'archéologie ou la numismatique sont mis au jour, l'inventeur de ces vestiges ou objets et le propriétaire de l'immeuble où ils ont été découverts sont tenus d'en faire la déclaration immédiate au maire de la commune, qui doit la transmettre sans délai au préfet. Celui-ci avise l'autorité administrative compétente en matière d'archéologie.

Si des objets trouvés ont été mis en garde chez un tiers, celui-ci doit faire la même déclaration.

Le propriétaire de l'immeuble est responsable de la conservation provisoire des monuments, substructions ou vestiges de caractère immobilier découverts sur ses terrains. Le dépositaire des objets assume à leur égard la même responsabilité.

L'autorité administrative peut faire visiter les lieux où les découvertes ont été faites ainsi que les locaux où les objets ont été déposés et prescrire toutes les mesures utiles pour leur conservation.

Article L114-2 du Code du Patrimoine

(Loi n° 2004-1343 du 9 décembre 2004 art. 78 XIV a 3° Journal Officiel du 06 décembre 2004)

Les infractions relatives aux destructions, dégradations et détériorations du patrimoine sont sanctionnées par les dispositions des articles 322-1 et 322-2 du code pénal ci-après reproduits :

"Art. 322-1 - La destruction, la dégradation ou la détérioration d'un bien appartenant à autrui est punie de deux ans d'emprisonnement et de 30000 euros d'amende, sauf s'il n'en est résulté qu'un dommage léger." Le fait de tracer des inscriptions, des signes ou des dessins, sans autorisation préalable, sur les façades, les véhicules, les voies publiques ou le mobilier urbain est puni de 3 750 euros d'amende et d'une peine de travail d'intérêt général, lorsqu'il n'en est résulté qu'un dommage léger."

"Art. 322-2 - L'infraction définie au premier alinéa de l'article 322-1 est punie de trois ans d'emprisonnement et de 45 000 euros d'amende et celle définie au deuxième alinéa du même article de 7 500 euros d'amende et d'une peine de travail d'intérêt général, lorsqu'il n'en est résulté que le bien détruit, dégradé ou détérioré est :

"1° Destiné à l'utilité ou à la décoration publiques et appartient à une personne publique ou chargée d'une mission de service public ;

"2° Un registre, une minute ou un acte original de l'autorité publique ;

"3° Un immeuble ou un objet mobilier classé ou inscrit, une découverte archéologique faite au cours de fouilles ou fortuitement, un terrain contenant des vestiges archéologiques ou un objet conservé ou déposé dans un musée de France ou dans les musées, bibliothèques ou archives appartenant à une personne publique, chargée d'un service public ou reconnue d'utilité publique ;

"4° Un objet présenté lors d'une exposition à caractère historique, culturel ou scientifique, organisée par une personne publique, chargée d'un service public ou reconnue d'utilité publique.

"Dans le cas prévu par le 3° du présent article, l'infraction est également constituée si son auteur est le propriétaire du bien détruit, dégradé ou détérioré."

Lorsque l'infraction définie au premier alinéa de l'article 322-1 est commise à raison de l'appartenance ou de la non-appartenance, vraie ou supposée, de la personne propriétaire ou utilisatrice de ce bien à une ethnie, une nation, une race ou une religion déterminée, les peines encourues sont également portées à trois ans d'emprisonnement et à 45 000 euros d'amende.

CODE DE L'URBANISME **(Partie Réglementaire - Décrets en Conseil d'Etat)**

Article R111-4

(Décret n° 76-276 du 29 mars 1976 Journal Officiel du 30 mars 1976 date d'entrée en vigueur 1 AVRIL 1976)

(Décret n° 77-755 du 7 juillet 1977 Journal Officiel du 10 juillet 1977 date d'entrée en vigueur 1 janvier 1978)

(Décret n° 99-266 du 1 avril 1999 art. 1 Journal Officiel du 9 avril 1999)

(Décret n° 2007-18 du 5 janvier 2007 art. 1 II Journal Officiel du 6 janvier 2007 en vigueur le 1er juillet 2007)

Le projet peut être refusé ou n'être accepté que sous réserve de l'observation de prescriptions spéciales s'il est de nature, par sa localisation et ses caractéristiques, à compromettre la conservation ou la mise en valeur d'un site ou de vestiges archéologiques.

DECRET n°2004-490 du 3 juin 2004

Décret relatif aux procédures administratives et financières en matière d'archéologie préventive.

(cf. CODE DU PATRIMOINE TITRE II)

NOR: MCCX0400056D

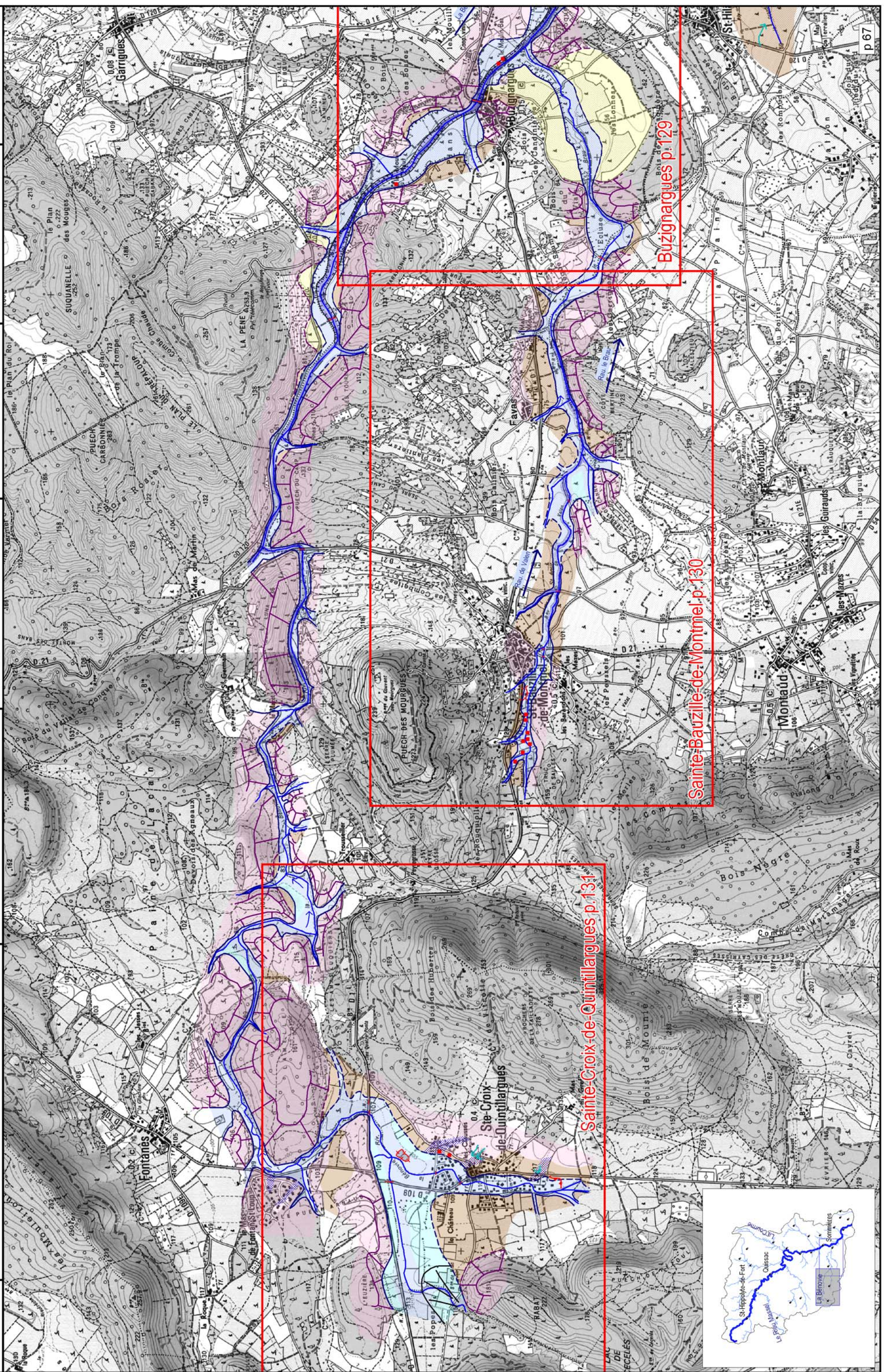
version consolidée au 7 février 2008

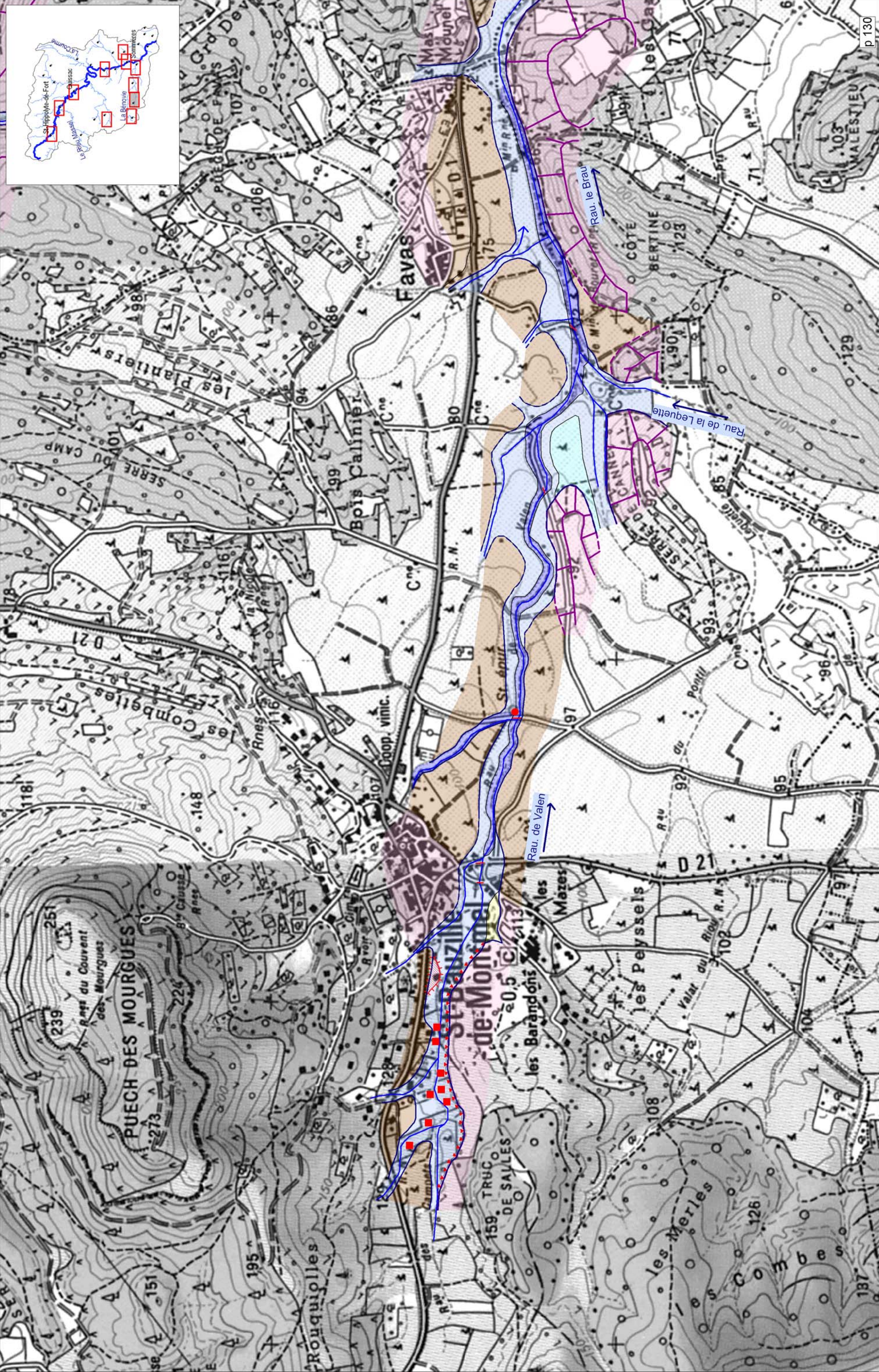
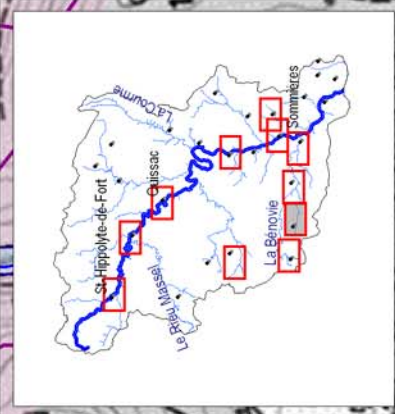
Chapitre Ier : Dispositions générales.

Article 1

Les opérations d'aménagement, de construction d'ouvrages ou de travaux qui, en raison de leur localisation, de leur nature ou de leur importance, affectent ou sont susceptibles d'affecter des éléments du patrimoine archéologique ne peuvent être entreprises que dans le respect des mesures de détection et, le cas échéant, de conservation et de sauvegarde par l'étude scientifique ainsi que des demandes de modification de la consistance des opérations.

2. Atlas des Zones Inondables (AZI)





3. Obligations Légales de Débroussaillage



Prévention des incendies de forêts

Le Débroussaillage dans le département de l'Hérault

un Devoir,

et une Obligation pour les propriétaires !

OLD

Obligations Légales de Débroussaillage

En cas de non respect de la réglementation :

Vous vous exposez à des sanctions et à une contre-vention dont le montant peut s'élever à 1.500 €.

Parallèlement, les autorités peuvent vous mettre en demeure de réaliser les travaux et appliquer une amende de 30 € par m² soumis à l'obligation et non débroussaillé.

En cas de sinistre, votre assurance habitation ne couvrira pas systématiquement les dommages. Vous pouvez également être mis en cause, si la densité excessive de végétation présente sur votre terrain a facilité la propagation d'un incendie.

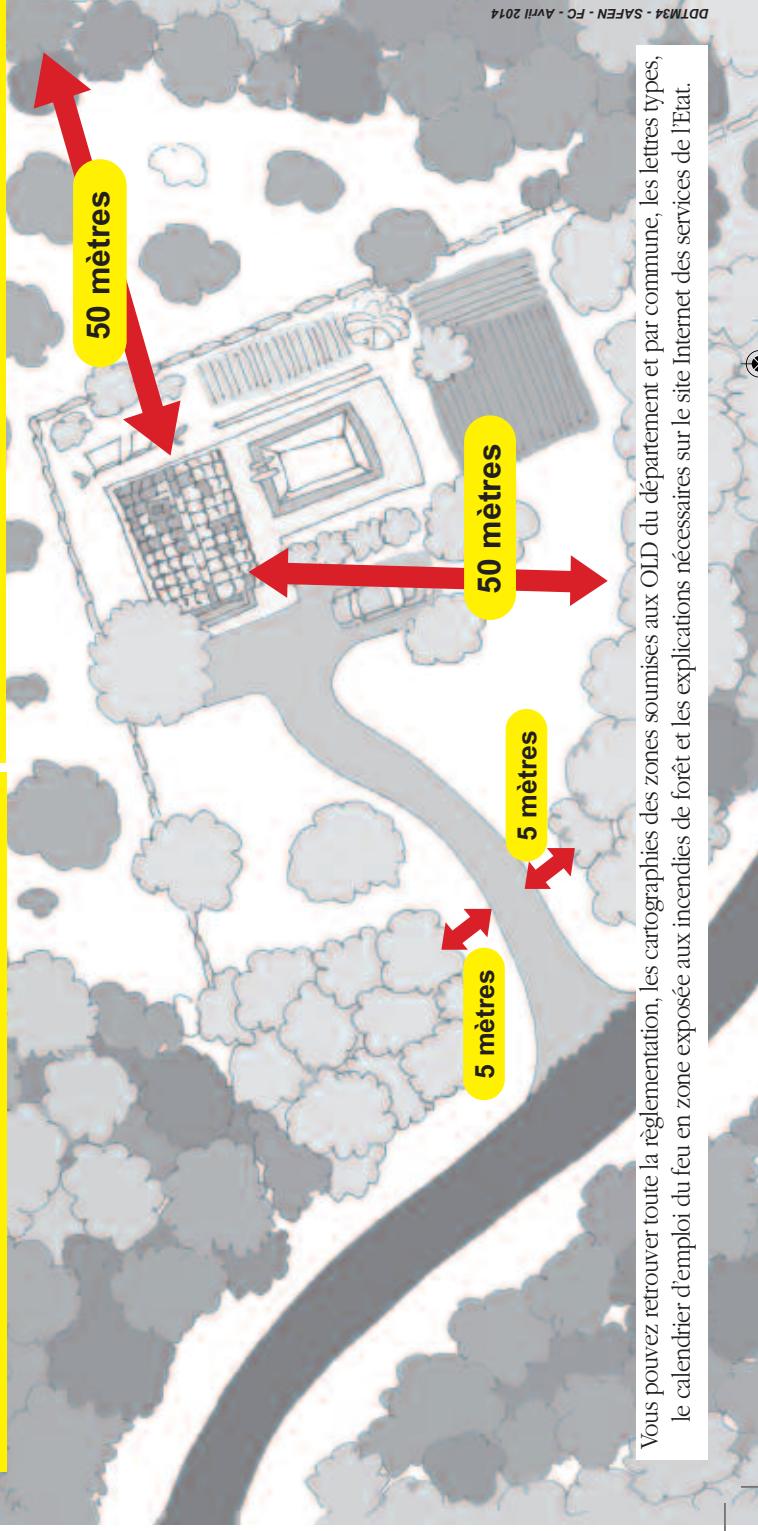
Après vous avoir mis en demeure et en dernier recours, il reviendra au Maire de faire exécuter les travaux et vous en faire supporter tous les frais.

Le débroussaillage est une obligation de l'article L131-10 du Code forestier. Il est défini comme l'ensemble des opérations de réduction des combustibles végétaux de toute nature dans le but de diminuer l'intensité et de limiter la propagation des incendies. Ces opérations assurent une rupture suffisante de la continuité du couvert végétal.



En règle générale le débroussaillage doit être réalisé sur une profondeur de 50 mètres autour des constructions, chantiers, travaux et installations de toute nature ainsi que sur 5 mètres de part et d'autre des voies d'accès privées et publiques.

Concernant les profondeurs et les surfaces prévues par le Code forestier, l'arrêté préfectoral n° DDTM34-2013-03-02999 du 11 mars 2013 précise par type de commune ou partie de commune les prescriptions techniques applicables.



DDTM34 - SAFEN - FC - AVRIL 2014

Vous pouvez retrouver toute la réglementation, les cartographies des zones soumises aux OLD du département et par commune, les lettres types, le calendrier d'emploi du feu en zone exposée aux incendies de forêt et les explications nécessaires sur le site Internet des services de l'Etat.

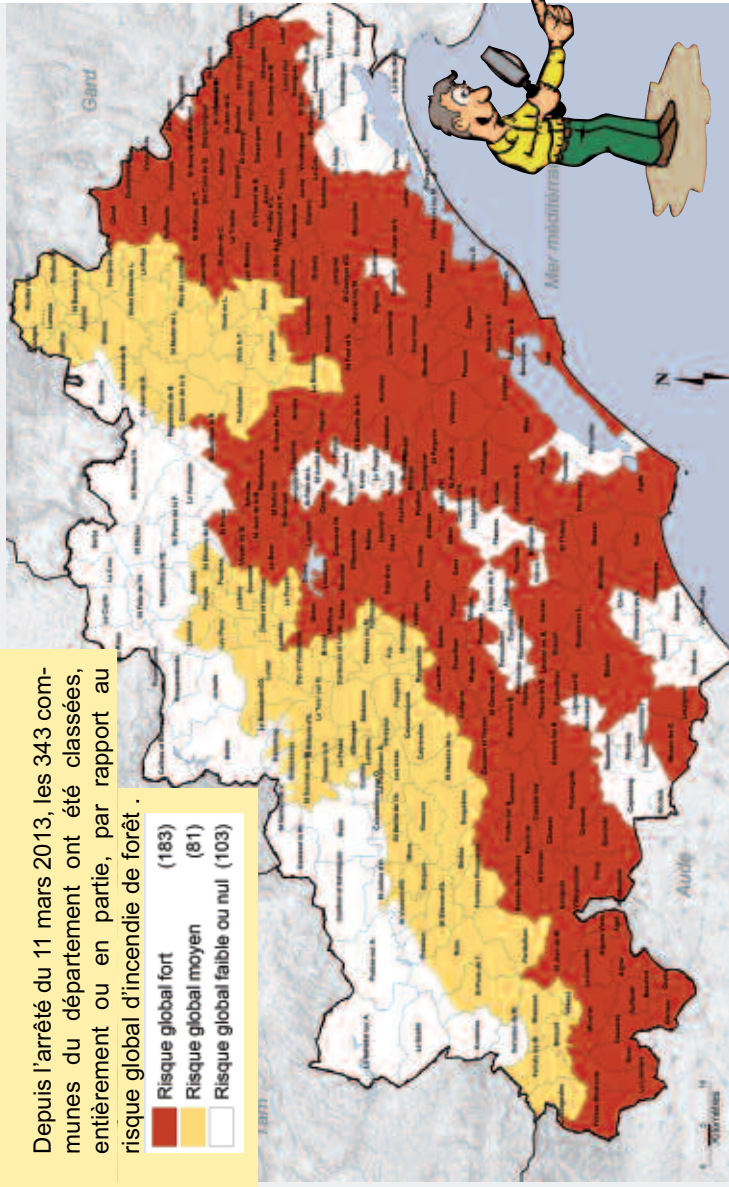


Direction
Départementale des
Territoires et de la
Mer de l'Hérault

DDTM
34

Depuis l'arrêté du 11 mars 2013, les 343 communes du département ont été classées, entièrement ou en partie, par rapport au risque global d'incendie de forêt.

- Risque global fort** (183)
- Risque global moyen** (81)
- Risque global faible ou nul** (103)



Ce sont les zones où les enjeux sont les plus exposés aux incendies de forêt et où les prescriptions techniques sont les plus contraignantes.

Secteurs moins exposés (les prescriptions techniques ne comprennent pas la mise à distance des houppiers).

Communes à risque global faible ou nul exclues du champ d'application des OLD.

Où débroussailler :

Les OLD (obligations légales de débroussaillage) ne s'appliquent pas sur tout le territoire des communes ou parties de communes concernées.

Elles concernent uniquement les propriétés situées dans les bois, forêts, landes, maquis, garrigues, plantations forestières ou reboisements, et à moins de 200 mètres de celles-ci, appelées "**zones exposées**".



Dans ces zones, le débroussaillage doit être réalisé de façon continue sans tenir compte des limites de propriété, même si les travaux s'étendent sur les fonds voisins. Vous devez dans ce cas demander et obtenir au préalable l'autorisation de votre voisin.

En cas de refus ou de non-réponse, l'obligation sera mise à sa charge.

Vos obligations :

Vous devez débroussailler et maintenir en état débroussaillé toute l'année les terrains soumis aux OLD dont vous avez la charge. Le débroussaillage ne doit pas mettre fin à l'état boisé, ce n'est pas un défrichage ! Pensez à conserver de la régénération pour les futurs peuplements.

Le Code forestier a supprimé le partage des OLD. Il n'y a plus de superpositions d'obligations, il n'y a plus qu'un responsable unique.

Vous pouvez consulter le site Internet des services de l'Etat pour trouver une solution dans le cas de superposition d'obligations.



Comment débroussailler :

Sur les terrains soumis aux OLD, il s'agit de réduire la masse combustible vecteur du feu et d'éliminer les végétaux susceptibles de propager l'incendie.

Il faut donc créer une discontinuité du couvert végétal dans tous les sens afin d'éviter la propagation de l'incendie le long des troncs jusque dans les cimes des arbres et par les cimes des arbres. Des prescriptions techniques sont annexées à l'arrêté préfectoral.

Une fois les travaux de débroussaillage terminés, il vous faudra maintenir les terrains en état débroussaillé tout au long de l'année.

Vous devez de toutes façons éliminer les végétaux coupés que l'on appelle "rémanents".

Vous pouvez soit les incinérer en respectant l'arrêté préfectoral du 25 avril 2002 sur l'emploi du feu soit les évacuer en déchèterie autorisée ou en station de compostage.

Attention au feu !

VOUS NE POUVEZ PAS TOUT BRÛLER :

N'utilisez le feu comme moyen d'élimination que pour vos rémanents de débroussaillage et en respectant le calendrier périodique. Le RSD (règlement sanitaire départemental) interdit l'incinération des déchets verts, des tailles de haies, tontes de pelouse et autres végétaux issus de l'entretien des parcs et jardins.



INFOS PLUS :

à la **MAIRIE** du lieu de situation de votre construction ou de votre terrain.



Direction
Départementale des
Territoires et de la
Mer de l'Hérault

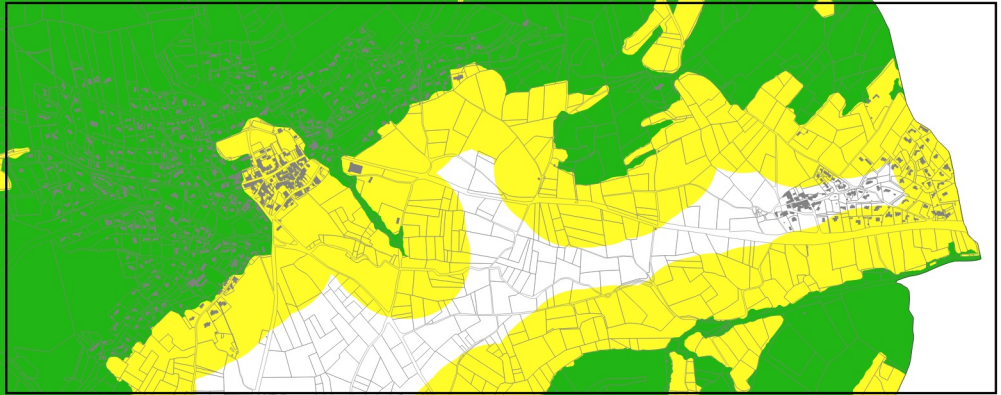
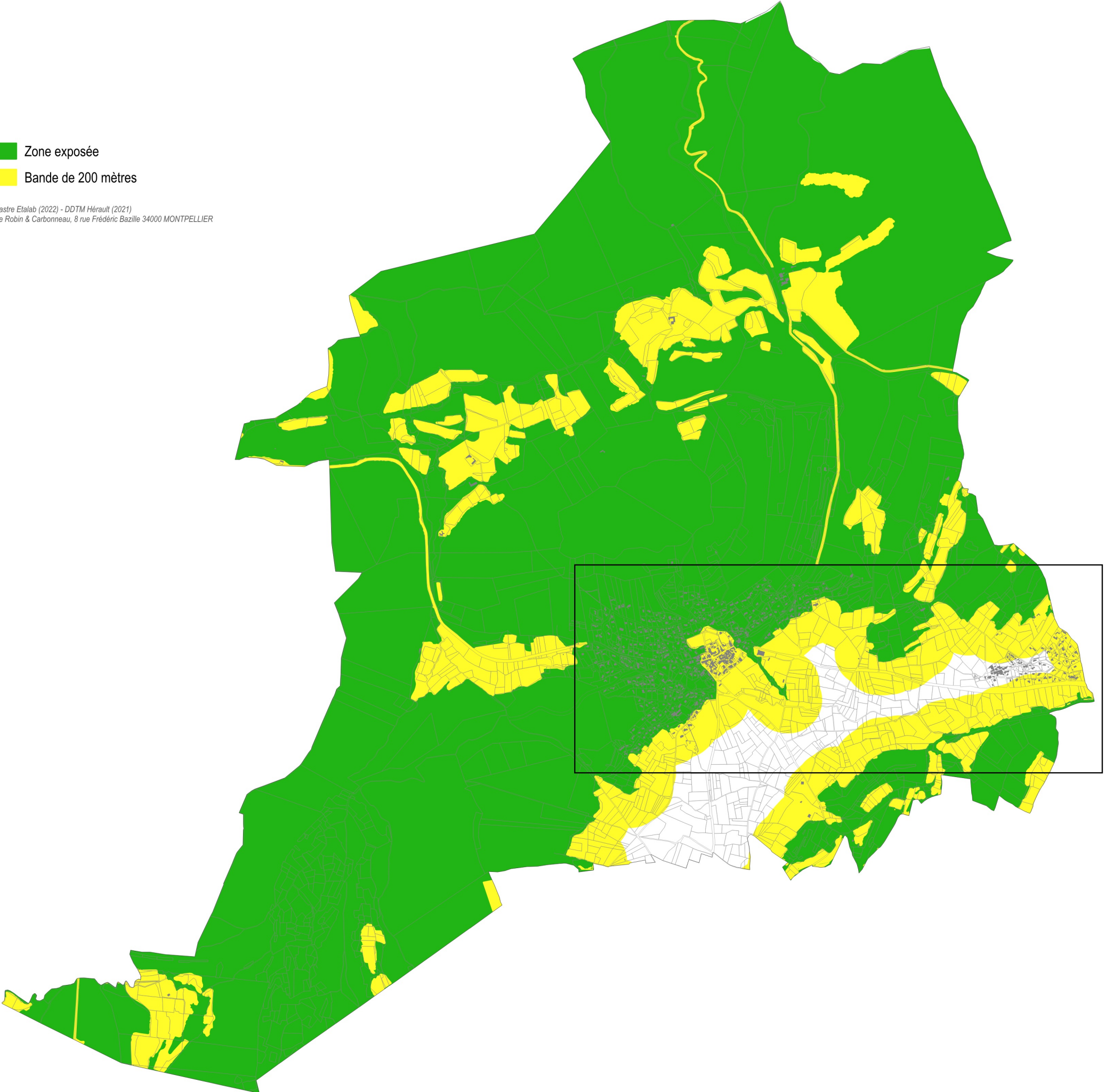
A la direction départementale des territoires- res et de la mer de l'Hérault - DDTM34
Bâtiment Ozone - 181 place Ernest Granier
CS 60556 - 34064 MONTPELLIER Cedex 2
Tél : 04.34.46.60.53 Fax : 04.34.46.61.46

Sur le site Internet des services de l'Etat :

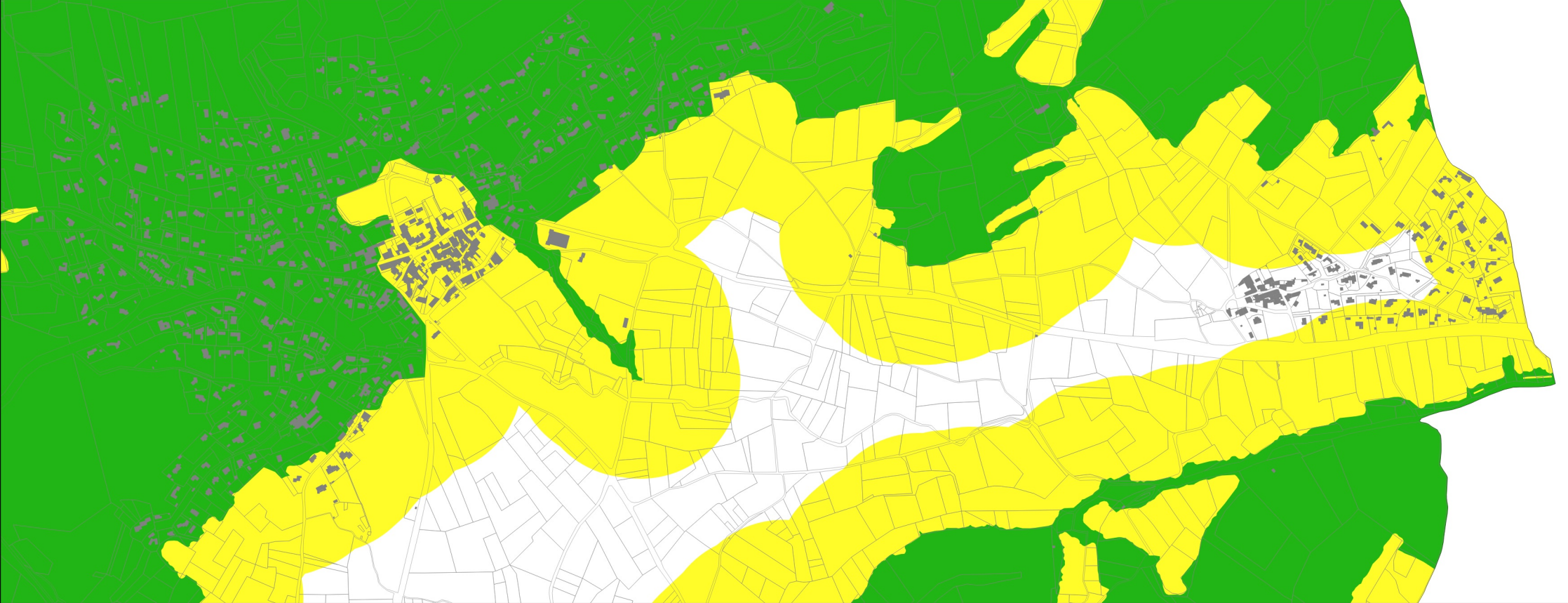
<http://www.herault.gouv.fr/Politiques-publicques/Agriculture-foret-et-developpement-durable/Foret/Defense-des-forets-contre-les-incendies/Debroussaillage>

- Zone exposée
- Bande de 200 mètres

© Cadastre Etalab (2022) - DDTM Hérault (2021)
Agence Robin & Carbonneau, 8 rue Frédéric Bazille 34000 MONTPELLIER



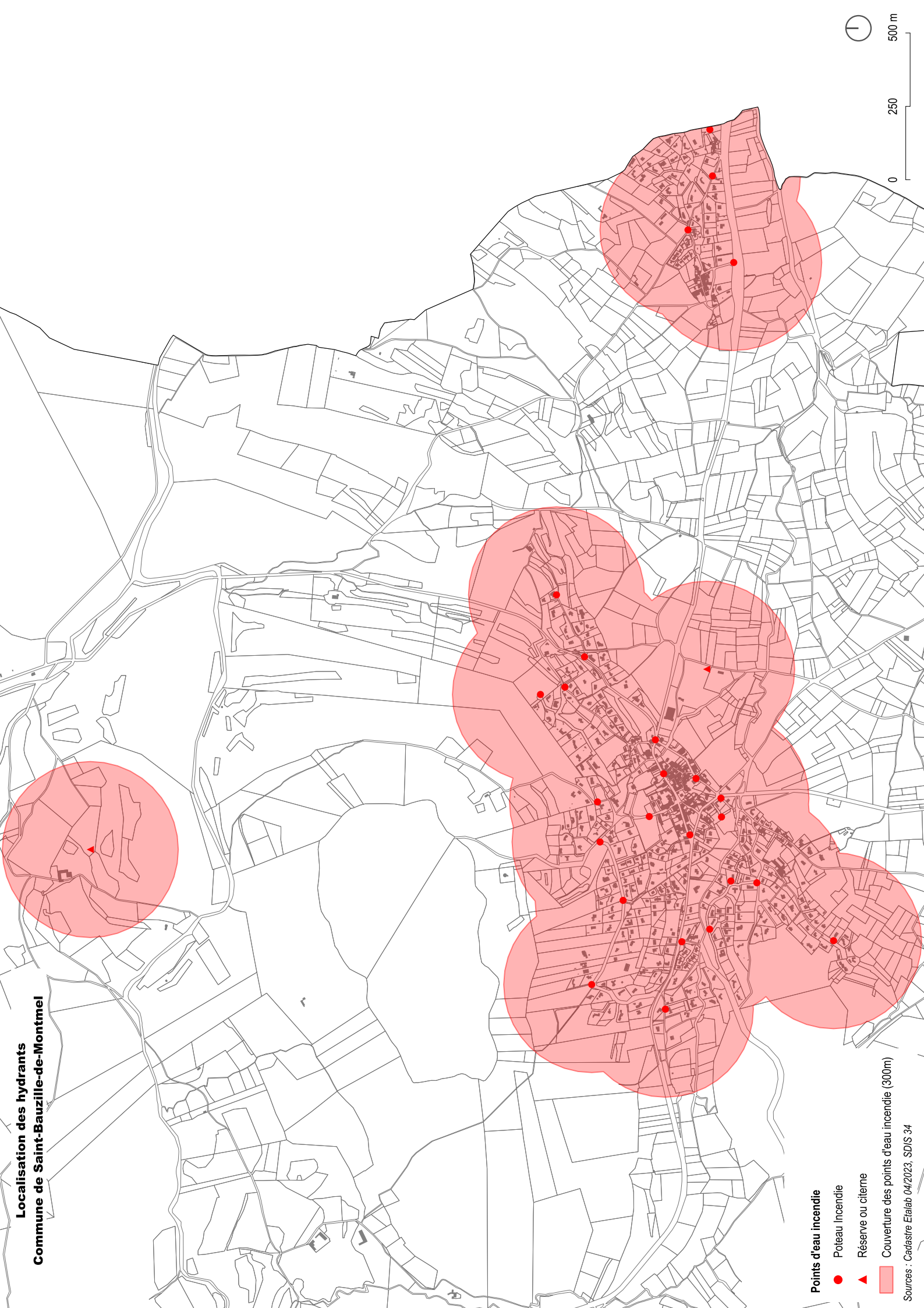
0 0,5 1 km



0 250 500 m

4. Localisation des hydrants

**Localisation des hydrants
Commune de Saint-Bauzille-de-Montmel**



- Points d'eau incendie**
- Poteau incendie
 - ▲ Réserve ou citerne
 - Couverture des points d'eau incendie (300m)
- Sources : Cadastre Etalab 04/2023, SDIS 34

5. Réglementation sismique

La nouvelle RÉGLEMENTATION PARASISMIQUE applicable aux bâtiments

dont le permis de construire est déposé
à partir du 1^{er} mai 2011

Janvier 2011



Ressources, territoires, habitats et logement
Énergies et climat Développement durable
Prévention des risques Infrastructures, transports et mer

Présent
pour
l'avenir



Liberté • Égalité • Fraternité
RÉPUBLIQUE FRANÇAISE

Ministère
de l'Écologie,
du Développement durable,
des Transports
et du Logement

Ministère de l'Écologie, du Développement durable, des Transports et du Logement

www.developpement-durable.gouv.fr

La nouvelle réglementation

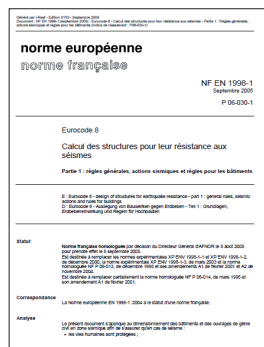
Le séisme de la Guadeloupe du 21 novembre 2004 et le séisme d'Epagny-Anancy du 15 juillet 1996 viennent nous rappeler que la France est soumise à un risque sismique bien réel. Les Antilles sont exposées à un aléa fort et ont connu par le passé de violents séismes. De même, bien que considérée comme un territoire à sismicité modérée, la France métropolitaine n'est pas à l'abri de tremblements de terre ravageurs comme celui de Lambesc de juin 1909 (46 victimes).

L'endommagement des bâtiments et leur effondrement sont la cause principale des décès et de l'interruption des activités. Réduire le risque passe donc par une réglementation sismique adaptée sur les bâtiments neufs comme sur les bâtiments existants. L'arrivée de l'Eurocode 8, règles de construction parasismique harmonisées à l'échelle européenne, conduit à la mise à jour de la réglementation nationale sur les bâtiments.

Principe de la réglementation

La réglementation présentée concerne les bâtiments à **risque normal**, pour lesquels les conséquences d'un séisme sont limitées à la structure même du bâtiment et à ses occupants.

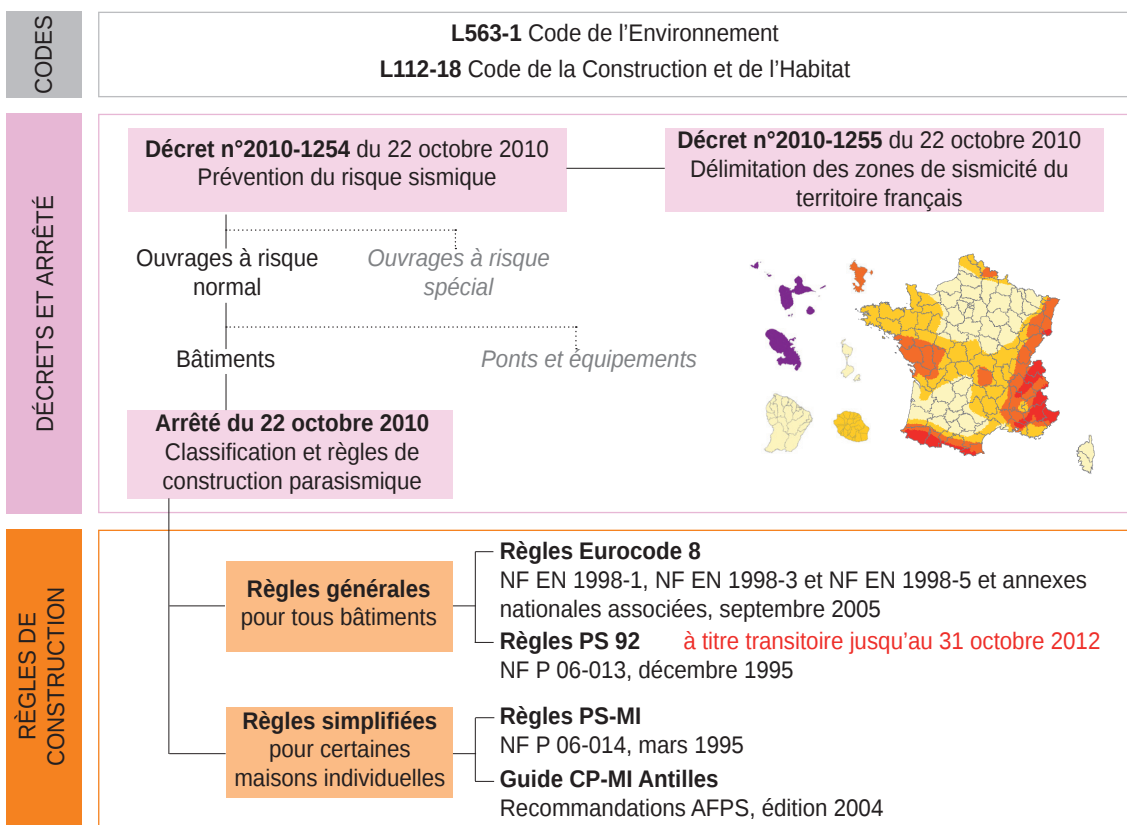
Zonage sismique. Le zonage sismique du territoire permet de s'accorder avec les principes de dimensionnement de l'Eurocode 8. Sa définition a également bénéficié des avancées scientifiques des vingt dernières années dans la connaissance du phénomène sismique.



Réglementation sur les bâtiments neufs. L'Eurocode 8 s'impose comme la règle de construction parasismique de référence pour les bâtiments. La réglementation conserve la possibilité de recourir à des règles forfaitaires dans le cas de certaines structures simples.

Réglementation sur les bâtiments existants. La réglementation n'impose pas de travaux sur les bâtiments existants. Si des travaux conséquents sont envisagés, un dimensionnement est nécessaire avec une minoration de l'action sismique à 60% de celle du neuf. Dans le même temps, les maîtres d'ouvrage volontaires sont incités à réduire la vulnérabilité de leurs bâtiments en choisissant le niveau de confortement qu'ils souhaitent atteindre.

Organisation réglementaire



Construire parasismique

■ Implantation

▪ Étude géotechnique



Extrait de carte géologique

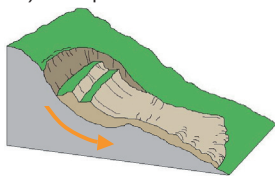
Effectuer une étude de sol pour connaître les caractéristiques du terrain.

Caractériser les éventuelles amplifications du mouvement sismique.

▪ Se protéger des risques d'éboulements et de glissements de terrain

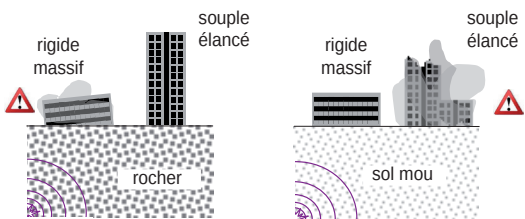
S'éloigner des bords de falaise, pieds de crête, pentes instables.

Le cas échéant, consulter le plan de prévention des risques (PPR) sismiques de la commune.



Glissement de terrain

▪ Tenir compte de la nature du sol



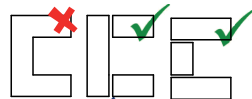
Privilégier des configurations de bâtiments adaptées à la nature du sol.

Prendre en compte le risque de la liquéfaction du sol (perte de capacité portante).

■ Conception

▪ Privilégier les formes simples

Privilégier la compacité du bâtiment.



joint parasismique

Limiter les décrochements en plan et en élévation.

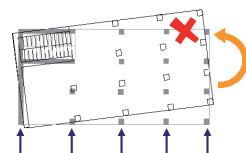


joint parasismique

Fractionner le bâtiment en blocs homogènes par des joints parasismiques continus.

▪ Limiter les effets de torsion

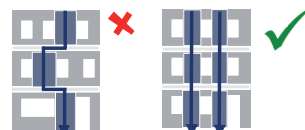
Distribuer les masses et les raideurs (murs, poteaux, voiles...) de façon équilibrée.



séisme

▪ Assurer la reprise des efforts sismiques

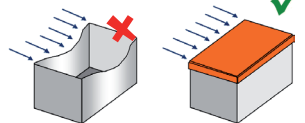
Assurer le contreventement horizontal et vertical de la structure.



Superposer les éléments de contreventement.

Superposition des ouvertures

Créer des diaphragmes rigides à tous les niveaux.



Limitation des déformations : effet «boîte»

▪ Appliquer les règles de construction

■ Exécution

▪ Soigner la mise en oeuvre

Respecter les dispositions constructives.

Disposer d'une main d'oeuvre qualifiée.

Assurer un suivi rigoureux du chantier.

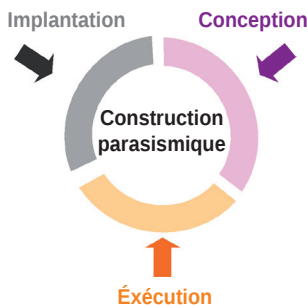
Soigner particulièrement les éléments de connexion : assemblages, longueurs de recouvrement d'armatures...



Noeud de chaînage - Continuité mécanique



Mise en place d'un chaînage au niveau du rampart d'un bâtiment



▪ Utiliser des matériaux de qualité



béton



maçonnerie

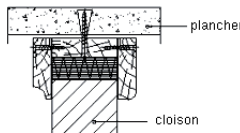


métal



bois

▪ Fixer les éléments non structuraux



Liaison cloison-plancher (extrait des règles PS-MI)

Fixer les cloisons, les plafonds suspendus, les luminaires, les équipements techniques lourds.

Assurer une liaison efficace des cheminées, des éléments de bardage...

Comment caractériser les séismes ?

Le phénomène sismique

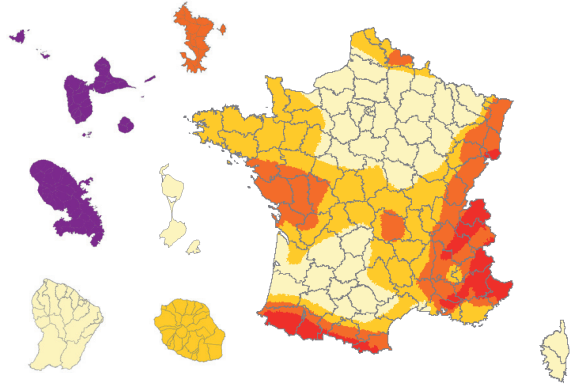
Les ondes sismiques se propagent à travers le sol à partir d'une source sismique et peuvent être localement amplifiées par les dernières couches de sol et la topographie du terrain. Un séisme possède ainsi de multiples caractéristiques : durée de la secousse, contenu fréquentiel, déplacement du sol... La réglementation retient certains paramètres simples pour le dimensionnement des bâtiments.

Zonage réglementaire

Le paramètre retenu pour décrire l'aléa sismique au niveau national est une accélération a_{gr} , accélération du sol «au rocher» (le sol rocheux est pris comme référence).

Le zonage réglementaire définit **cinq zones de sismicité croissante** basées sur un découpage communal. La zone 5, regroupant les îles antillaises, correspond au niveau d'aléa le plus élevé du territoire national. La métropole et les autres DOM présentent quatre zones sismiques, de la zone 1 de très faible sismicité (bassin aquitain, bassin parisien...) à la zone 4 de sismicité moyenne (fossé rhénan, massifs alpin et pyrénéen).

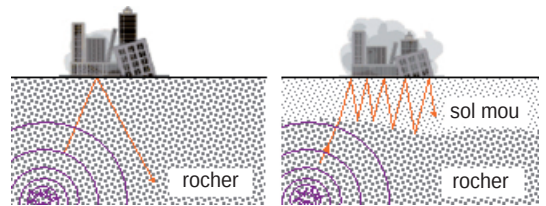
Zone de sismicité	Niveau d'aléa	a_{gr} (m/s ²)
Zone 1	Très faible	0,4
Zone 2	Faible	0,7
Zone 3	Modéré	1,1
Zone 4	Moyen	1,6
Zone 5	Fort	3



Influence du sol

La nature locale du sol (dizaines de mètres les plus proches de la surface) influence fortement la sollicitation ressentie au niveau des bâtiments. L'Eurocode 8 distingue cinq catégories principales de sols (de la classe A pour un sol de type rocheux à la classe E pour un sol mou) pour lesquelles est défini un coefficient de sol S. Le paramètre S permet de traduire l'amplification de la sollicitation sismique exercée par certains sols.

Classes de sol	S (zones 1 à 4)	S (zone 5)
A	1	1
B	1,35	1,2
C	1,5	1,15
D	1,6	1,35
E	1,8	1,4



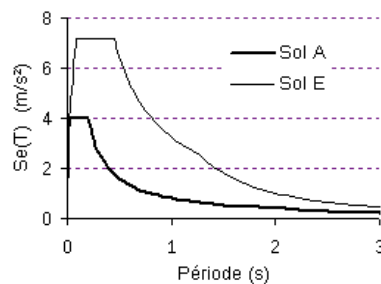
Amplification du signal sismique suivant la nature du sol

POUR LE CALCUL ...

Pour le dimensionnement des bâtiments

Dans la plupart des cas, les ingénieurs structures utilisent des spectres de réponse pour caractériser la réponse du bâtiment aux séismes. L'article 4 de l'arrêté du 22 octobre 2010 définit les paramètres permettant de décrire la forme de ces spectres.

Exemple : spectre horizontal, zone de sismicité 4, catégorie d'importance II



Comment tenir compte des enjeux ?





■ Pourquoi une classification des bâtiments ?

Parmi les bâtiments à risque normal, le niveau de protection parasismique est modulé en fonction de l'enjeu associé. Une classification des bâtiments en catégories d'importance est donc établie en fonction de paramètres comme l'activité hébergée ou le nombre de personnes pouvant être accueillies dans les locaux.

Les conditions d'application de la réglementation dépendent de la catégorie d'importance du bâtiment, tant pour les bâtiments neufs que pour les bâtiments existants. Les paramètres utilisés pour le calcul et le dimensionnement du bâtiment sont également modulés en fonction de sa catégorie d'importance.

■ Catégories de bâtiments

Les bâtiments à risque normal sont classés en **quatre catégories d'importance croissante**, de la catégorie I à faible enjeu à la catégorie IV qui regroupe les structures stratégiques et indispensables à la gestion de crise.

Catégorie d'importance	Description
I 	<ul style="list-style-type: none">■ Bâtiments dans lesquels il n'y a aucune activité humaine nécessitant un séjour de longue durée.
II 	<ul style="list-style-type: none">■ Habitations individuelles.■ Établissements recevant du public (ERP) de catégories 4 et 5.■ Habitations collectives de hauteur inférieure à 28 m.■ Bureaux ou établissements commerciaux non ERP, $h \leq 28$ m, max. 300 pers.■ Bâtiments industriels pouvant accueillir au plus 300 personnes.■ Parcs de stationnement ouverts au public.
III 	<ul style="list-style-type: none">■ ERP de catégories 1, 2 et 3.■ Habitations collectives et bureaux, $h > 28$ m.■ Bâtiments pouvant accueillir plus de 300 personnes.■ Établissements sanitaires et sociaux.■ Centres de production collective d'énergie.■ Établissements scolaires.
IV 	<ul style="list-style-type: none">■ Bâtiments indispensables à la sécurité civile, la défense nationale et le maintien de l'ordre public.■ Bâtiments assurant le maintien des communications, la production et le stockage d'eau potable, la distribution publique de l'énergie.■ Bâtiments assurant le contrôle de la sécurité aérienne.■ Établissements de santé nécessaires à la gestion de crise.■ Centres météorologiques.

Pour les **structures neuves** abritant des fonctions relevant de catégories d'importance différentes, la catégorie de bâtiment la plus contraignante est retenue.

Pour l'application de la réglementation sur les **bâtiments existants**, la catégorie de la structure à prendre en compte est celle résultant du classement après travaux ou changement de destination du bâtiment.

POUR LE CALCUL ...

Le coefficient d'importance γ_I

A chaque catégorie d'importance est associé un coefficient d'importance γ_I qui vient moduler l'action sismique de référence conformément à l'Eurocode 8.

Catégorie d'importance	Coefficient d'importance γ_I
I	0,8
II	1
III	1,2
IV	1,4

Quelles règles pour le bâti neuf ?

Le dimensionnement des bâtiments neufs doit tenir compte de l'effet des actions sismiques pour les structures de catégories d'importance III et IV en zone de sismicité 2 et pour les structures de catégories II, III et IV pour les zones de sismicité plus élevée.

■ Application de l'Eurocode 8

La conception des structures selon l'Eurocode 8 repose sur des principes conformes aux codes parasismiques internationaux les plus récents. La sécurité des personnes est l'objectif du dimensionnement parasismique mais également la limitation des dommages causés par un séisme.

De plus, certains bâtiments essentiels pour la gestion de crise doivent rester opérationnels.





■ Règles forfaitaires simplifiées

Le maître d'ouvrage a la possibilité de recourir à des règles simplifiées (qui dispensent de l'application de l'Eurocode 8) pour la construction de bâtiments simples ne nécessitant pas de calculs de structures approfondis. Le niveau d'exigence de comportement face à la sollicitation sismique est atteint par l'application de dispositions forfaitaires tant en phase de conception que d'exécution du bâtiment.

- Les règles **PS-MI** «Construction parasismique des maisons individuelles et bâtiments assimilés» sont applicables aux bâtiments neufs de catégorie II répondant à un certain nombre de critères, notamment géométriques, dans les zones de sismicité 3 et 4.
- Dans la zone de sismicité forte, le guide AFPS «Construction parasismique des maisons individuelles aux Antilles» **CP-MI** permet de construire des bâtiments simples de catégorie II, sous certaines conditions stipulées dans le guide.

■ Exigences sur le bâti neuf

Les exigences sur le bâti neuf dépendent de la catégorie d'importance du bâtiment et de la zone de sismicité.

	I	II	III	IV
				
Zone 1	aucune exigence			Eurocode 8 ³ $a_{gr}=0,7 \text{ m/s}^2$
Zone 2	aucune exigence			Eurocode 8 ³ $a_{gr}=0,7 \text{ m/s}^2$
Zone 3		PS-MI ¹	Eurocode 8 ³ $a_{gr}=1,1 \text{ m/s}^2$	Eurocode 8 ³ $a_{gr}=1,1 \text{ m/s}^2$
Zone 4		PS-MI ¹	Eurocode 8 ³ $a_{gr}=1,6 \text{ m/s}^2$	Eurocode 8 ³ $a_{gr}=1,6 \text{ m/s}^2$
Zone 5		CP-MI ²	Eurocode 8 ³ $a_{gr}=3 \text{ m/s}^2$	Eurocode 8 ³ $a_{gr}=3 \text{ m/s}^2$

¹ Application **possible** (en dispense de l'Eurocode 8) des PS-MI sous réserve du respect des conditions de la norme PS-MI

² Application **possible** du guide CP-MI sous réserve du respect des conditions du guide

³ Application **obligatoire** des règles Eurocode 8

■ Cas particulier : les établissements scolaires simples en zone 2

Les établissements scolaires sont systématiquement classés en catégorie III. Cependant, pour faciliter le dimensionnement des bâtiments scolaires simples, les règles forfaitaires simplifiées PS-MI peuvent être utilisées en zone 2 sous réserve du respect des conditions d'application de celles-ci, notamment en termes de géométrie du bâtiment et de consistance de sol.

POUR LE CALCUL ...

Décomposition de l'Eurocode 8

La **partie 1** expose les principes généraux du calcul parasismique et les règles applicables aux différentes typologies de bâtiments.

La **partie 5** vient compléter le dimensionnement en traitant des fondations de la structure, des aspects géotechniques et des murs de soutènement.

Quelles règles pour le bâti existant ?

Gradation des exigences

TRAVAUX

Principe de base

Je souhaite **améliorer le comportement** de mon bâtiment

Je réalise des **travaux lourds** sur mon bâtiment

Je crée une **extension** avec joint de fractionnement

L'objectif minimal de la réglementation sur le bâti existant est la non-aggravation de la vulnérabilité du bâtiment.

L'Eurocode 8-3 permet au maître d'ouvrage de moduler l'objectif de confortement qu'il souhaite atteindre sur son bâtiment.

Sous certaines conditions de travaux, la structure modifiée est dimensionnée avec les mêmes règles de construction que le bâti neuf, mais en modulant l'action sismique de référence.

L'extension désolidarisée par un joint de fractionnement doit être dimensionnée comme un bâtiment neuf.

Travaux sur la structure du bâtiment

Les règles parasismiques applicables à l'ensemble du bâtiment modifié dépendent de la zone sismique, de la catégorie du bâtiment, ainsi que du niveau de modification envisagé sur la structure.

	Cat.	Travaux	Règles de construction
Zone 2	IV	> 30% de SHON créée > 30% de plancher supprimé à un niveau	Eurocode 8³ $a_{gr}=0,42 \text{ m/s}^2$
	II	> 30% de SHON créée > 30% de plancher supprimé à un niveau Conditions PS-MI respectées	PS-MI¹ Zone 2
Zone 3	II	> 30% de SHON créée > 30% de plancher supprimé à un niveau	Eurocode 8³ $a_{gr}=0,66 \text{ m/s}^2$
	III	> 30% de SHON créée	Eurocode 8³ $a_{gr}=0,66 \text{ m/s}^2$
	IV	> 30% de plancher supprimé à un niveau	Eurocode 8³ $a_{gr}=0,66 \text{ m/s}^2$
Zone 4	II	> 30% de SHON créée Conditions PS-MI respectées	PS-MI¹ Zone 3
	II	> 30% de SHON créée > 30% de plancher supprimé à un niveau	Eurocode 8³ $a_{gr}=0,96 \text{ m/s}^2$
	III	> 20% de SHON créée	Eurocode 8³ $a_{gr}=0,96 \text{ m/s}^2$
	IV	> 30% de plancher supprimé à un niveau > 20% des contreventements supprimés Ajout équipement lourd en toiture	
Zone 5	II	> 30% de SHON créée Conditions CP-MI respectées	CP-MI²
	II	> 20% de SHON créée > 30% de plancher supprimé à un niveau > 20% des contreventements supprimés	Eurocode 8³ $a_{gr}=1,8 \text{ m/s}^2$
	III	> 20% de SHON créée	Eurocode 8³ $a_{gr}=1,8 \text{ m/s}^2$
	IV	> 30% de plancher supprimé à un niveau > 20% des contreventements supprimés Ajout équipement lourd en toiture	

¹ Application **possible** (en dispense de l'Eurocode 8) des PS-MI. La zone sismique à prendre en compte est celle immédiatement inférieure au zonage réglementaire (modulation de l'aléa).

² Application **possible** du guide CP-MI

³ Application **obligatoire** des règles Eurocode 8

Agir sur les éléments non structuraux

Les éléments non structuraux du bâti (cloisons, cheminées, faux-plafonds etc.) peuvent se révéler dangereux pour la sécurité des personnes, même sous un séisme d'intensité modérée. Pour limiter cette vulnérabilité, l'ajout ou le remplacement d'éléments non structuraux dans le bâtiment doit s'effectuer conformément aux prescriptions de l'Eurocode 8 partie 1 :

- pour les bâtiments de catégories III et IV en zone de sismicité 2,
- pour l'ensemble des bâtiments de catégories II, III et IV dans les zones 3, 4 et 5.

■ Entrée en vigueur et période transitoire

Les décrets n°2010-1254 et n°2010-1255 entrent en vigueur le **1^{er} mai 2011**.

Pour tout permis de construire déposé avant le **31 octobre 2012**, les règles parasismiques PS92 restent applicables pour les bâtiments de catégorie d'importance II, III ou IV ayant fait l'objet d'une demande de permis de construire, d'une déclaration préalable ou d'une autorisation de début de travaux.

Cependant, les valeurs d'accélération à prendre en compte sont modifiées.

POUR LE CALCUL ...

Valeurs d'accélération modifiées (m/s²) pour l'application des PS92 (à partir du 1^{er} mai 2011)

	II	III	IV
Zone 2	1,1	1,6	2,1
Zone 3	1,6	2,1	2,6
Zone 4	2,4	2,9	3,4
Zone 5	4	4,5	5

■ Plan de prévention des risques (PPR) sismiques

Les plans de prévention des risques sismiques constituent un outil supplémentaire pour réduire le risque sismique sur le territoire.

Ils viennent compléter la réglementation nationale en affinant à l'échelle d'un territoire la connaissance sur l'aléa (microzonage), la vulnérabilité du bâti existant (prescriptions de diagnostics ou de travaux) et les enjeux.

■ Attestation de prise en compte des règles parasismiques

Lors de la demande du permis de construire pour les bâtiments où la mission PS est obligatoire, une attestation établie par le contrôleur technique doit être fournie. Elle spécifie que le contrôleur a bien fait connaître au maître d'ouvrage son avis sur la prise en compte des règles parasismiques au niveau de la conception du bâtiment.

A l'issue de l'achèvement des travaux, le maître d'ouvrage doit fournir une nouvelle attestation stipulant qu'il a tenu compte des avis formulés par le contrôleur technique sur le respect des règles parasismiques.

■ Contrôle technique

Le contrôleur technique intervient à la demande du maître d'ouvrage pour contribuer à la prévention des aléas techniques (notamment solidité et sécurité). Le contrôle technique est rendu obligatoire pour les bâtiments présentant un enjeu important vis-à-vis du risque sismique (article R111-38 du code de la construction et de l'habitation). Dans ces cas, la mission parasismique (PS) doit accompagner les missions de base solidité (L) et sécurité (S).

POUR EN SAVOIR PLUS

Les organismes que vous pouvez contacter :

- Le ministère de l'Écologie, du Développement durable, des Transports et du Logement (MEDDTL) www.developpement-durable.gouv.fr
- La direction générale de l'aménagement, du logement et de la nature (DGALN)
- La direction générale de la prévention des risques (DGPR)
- Les services déconcentrés du ministère :
 - Les Directions départementales des territoires (et de la mer) - DDT ou DDTM
 - Les Directions régionales de l'environnement, de l'aménagement et du logement - DREAL
 - Les Directions de l'environnement, de l'aménagement et du logement - DEAL
 - Les Centres d'études techniques de l'équipement - CETE

Des références sur le risque sismique :

- Le site du Plan Séisme, programme national de prévention du risque sismique www.planseisme.fr
- Le portail de la prévention des risques majeurs www.prim.net

Janvier 2011



Direction générale de l'aménagement, du logement et de la nature
Direction de l'habitat, de l'urbanisme et des paysages
Sous-direction de la qualité et du développement durable dans la construction
Arche sud 92055 La Défense cedex
Tél. +33 (0)1 40 81 21 22



6. Aléa retrait-gonflement des argiles

Construire en terrain argileux

La réglementation et
les bonnes pratiques



VOUS ÊTES CONCERNÉ SI...

Votre terrain est situé en zone d'exposition moyenne ou forte* et :

- ✓ vous êtes professionnel de l'immobilier, de la construction, de l'aménagement;
- ✓ vous êtes notaire, assureur, service instructeur des permis de construire...;
- ✓ vous êtes particulier qui souhaitez vendre ou acheter un terrain non bâti constructible;
- ✓ vous êtes un particulier qui souhaitez construire une maison ou ajouter une extension à votre habitation.

L'article 68 de la loi n° 2018-1021 du 23 novembre 2018 (loi ELAN) portant sur l'évolution du logement, de l'aménagement et du numérique met en place un dispositif pour s'assurer que les techniques de construction particulières, visant à prévenir le risque de retrait gonflement des argiles, soient bien mises en œuvre pour les maisons individuelles construites dans les zones exposées à ce risque.

* Actuellement le zonage est disponible uniquement pour la métropole.

DEPUIS LE 1^{ER} OCTOBRE 2020



L'étude géotechnique préalable est obligatoire quand...

Vous vendez un terrain constructible

- ✓ **Vous devez fournir à l'acheteur cette étude préalable** annexée à la promesse de vente ou, à défaut de promesse, à l'acte authentique de vente. Elle restera annexée au titre de propriété du terrain et suivra les mutations successives de celui-ci. **Point de vigilance : son obtention doit être anticipée.**

Vous achetez un terrain constructible

- ✓ **Le vendeur doit vous fournir cette étude préalable** qui sera annexée à la promesse de vente ou, à défaut de promesse, à l'acte authentique de vente.

Vous faites construire une maison individuelle

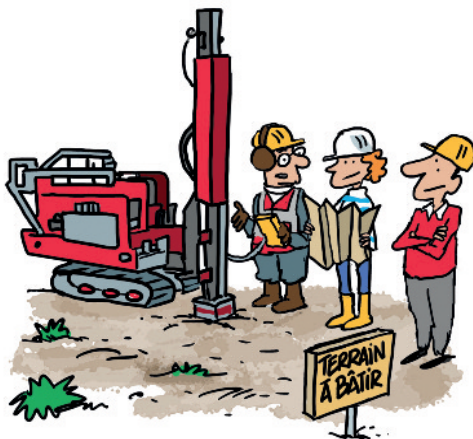
- ✓ **Avant toute conclusion de contrat (construction ou maîtrise d'œuvre), vous devez communiquer au constructeur, cette étude préalable.**
Le contrat indiquera que le constructeur a reçu ce document.



L'étude géotechnique de conception ou les techniques particulières de construction sont au choix lorsque...

Vous faites construire une ou plusieurs maisons individuelles ou vous ajoutez une extension à votre habitation

- ✓ Avant la conclusion de tout contrat ayant pour objet des travaux de construction, vous pouvez :
 - soit **transmettre l'étude géotechnique de conception** au constructeur de l'ouvrage (architecte, entreprise du bâtiment, constructeur de maison individuelle...);
 - soit **demandeur au constructeur de suivre les techniques particulières de construction** définies par voie réglementaire.



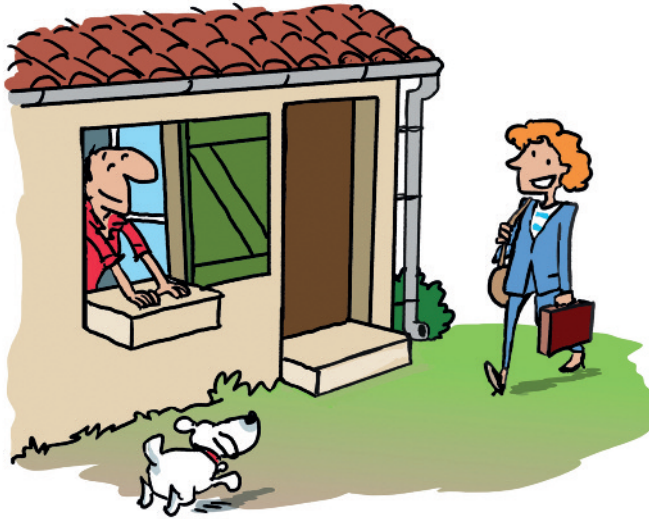
Vous êtes constructeur ou maître d'œuvre de tout ou partie (extension) d'une ou plusieurs maisons

- ✓ Vous êtes tenu :
 - soit de **suivre les recommandations de l'étude géotechnique de conception** fournie par le maître d'ouvrage ou que vous avez fait réaliser en accord avec le maître d'ouvrage;
 - soit de **respecter les techniques particulières de construction** définies par voie réglementaire.

CAS PARTICULIER

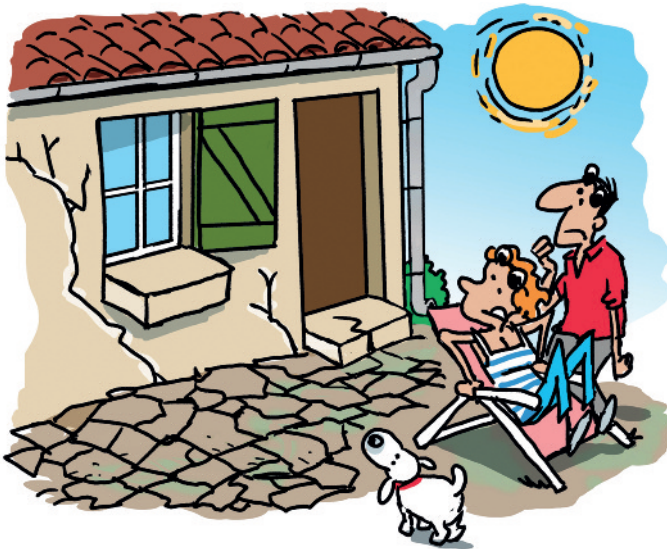
Le contrat de construction de maison individuelle (CCMI), visé à l'article L 231-1 du Code de la construction et de l'habitation (CCH), précise les travaux d'adaptation au sol rendus nécessaires pour se prémunir du risque de retrait-gonflement des argiles (techniques particulières de construction par défaut ou recommandations énoncées dans l'étude géotechnique de conception).

LE RETRAIT-GONFLEMENT DES ARGILES

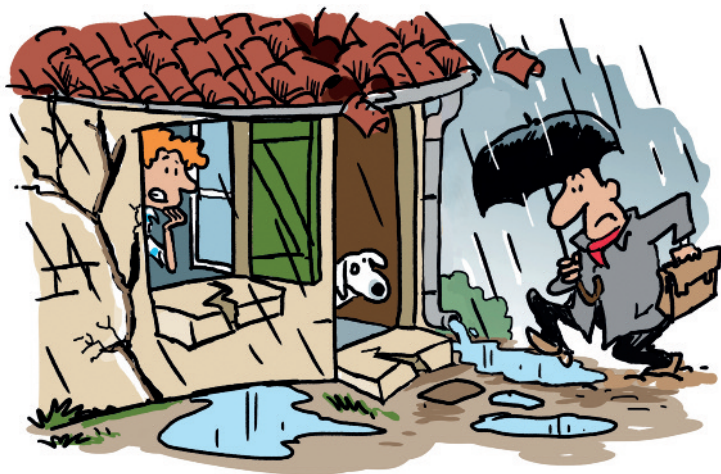


Les conséquences sur le bâti

- ✓ Lorsqu'un sol est argileux, il est **fortement sensible aux variations de teneur en eau.**



Ainsi, il se **rétracte** lorsqu'il y a évaporation en période sèche...



... et **gonfle** lorsque l'apport en eau est important en période pluvieuse ou humide...

Il s'agit du **phénomène de retrait-gonflement des argiles**.

Ces fortes variations de teneur en eau dans le sol, créent des mouvements de terrain différentiels sous les constructions.

✓ Certains facteurs peuvent aggraver ce phénomène, comme la présence de végétation ou le mauvais captage des eaux (pluviales ou d'assainissement). Ces mouvements de terrain successifs peuvent perturber l'équilibre des ouvrages, **affecter les fondations**, et créer des **désordres** de plus ou moins grande ampleur sur les fondations et en surface (fissures, tassements, etc.), pouvant dans les cas les plus graves rendre la maison inhabitable.

C'est pour cela que les constructions en terrain argileux doivent être adaptées à ce phénomène.

✓ Pour en savoir plus sur le phénomène de retrait-gonflement des argiles, un dossier thématique est disponible via :

Ces désordres liés au retrait-gonflement des argiles peuvent être évités grâce à une bonne conception de la maison. C'est l'objet de la nouvelle réglementation mise en place par la loi ELAN, qui impose de mettre en œuvre des prescriptions constructives adaptées dans les zones les plus exposées.

<https://www.georisques.gouv.fr>

GÉORISQUES

VOTRE TERRAIN EST-IL CONCERNÉ ?



Exposition :

- faible
- moyenne
- forte

Cette **cartographie** définit différentes zones en fonction de leur degré d'exposition au phénomène de mouvement de terrain différentiel consécutif à la sécheresse et à la réhydratation des sols argileux.

Le nouveau dispositif réglementaire s'applique uniquement dans les zones d'exposition moyenne et forte qui couvrent :

48 % du territoire
93 % de la sinistralité

✓ La carte est disponible sur le site **GÉORISQUES**

www.georisques.gouv.fr

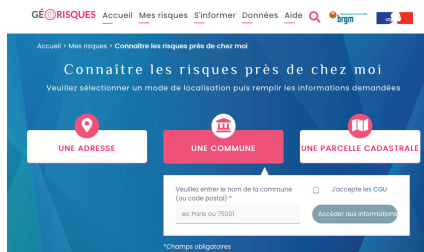
✓ Il est également possible de télécharger la base de données cartographique à l'adresse suivante :

<https://www.georisques.gouv.fr/dossiers/argiles/donnees#/dpt>

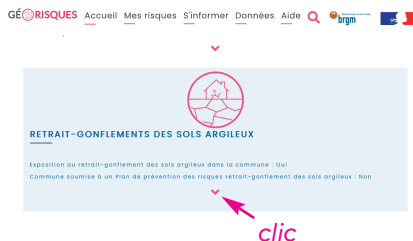
Comment consulter la carte d'exposition sur Géorisques ?

✓ Depuis la page d'accueil du site internet <https://www.georisques.gouv.fr>

1) cliquer sur « **Connaître les risques près de chez soi** » puis faire une recherche soit à l'adresse, soit à la commune, soit à la parcelle cadastrale...

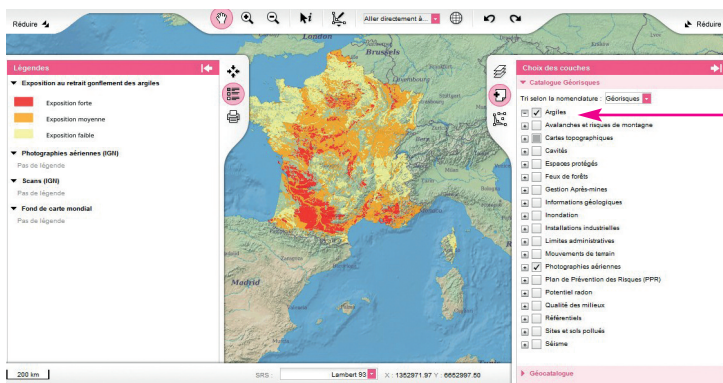


2) ... en descendant vers le bas de la page dans « **Informations disponibles par risque dans la commune** », cliquer sur la flèche qui se situe dessous « **Retrait-gonflement des sols argileux** ».



✓ Il est également possible de consulter la carte d'exposition aux risques via la carte interactive, disponible à l'adresse suivante :

<http://www.georisques.gouv.fr/cartes-interactives/#>



LES DIFFÉRENTES ÉTUDES GÉOTECHNIQUES



L'étude géotechnique préalable: une obligation

Validité

30 ans

*Article R. 112-6
du code de la
construction et de
l'habitation et
article 1^{er} de l'arrêté
du 22 juillet 2020*

Attention

Une étude géotechnique unique, établie dans le cadre de la vente d'un terrain divisé en lots, peut être jointe au titre de propriété de chacun des lots dans la mesure où ces lots sont clairement identifiés dans cette étude.

Cette étude est obligatoire pour tous vendeurs de terrain non bâti constructible situé en zone argileuse d'aléa moyen ou fort.

À quoi sert l'étude géotechnique préalable ?

Elle permet aux acheteurs ayant pour projet la réalisation d'une maison individuelle de bénéficier d'une première analyse des risques géotechniques liés au terrain, en particulier le risque de mouvement de terrain différentiel consécutif à la sécheresse et à la réhydratation des sols.

Que contient cette étude géotechnique préalable ?

Elle comporte une enquête documentaire du site et de ses environnants (visite du site et des alentours) et donne les premiers principes généraux de construction. Elle est complétée, en cas d'incertitude, par des sondages géotechniques.

Quelle est sa durée de validité ?

Elle est de 30 ans.

Qui paie cette étude géotechnique ?

Elle est à la charge du vendeur.





L'étude géotechnique de conception

Le constructeur a le choix entre :

- ✓ les recommandations de l'étude géotechnique de conception fournie par le maître d'ouvrage ou celle que le constructeur fait réaliser en accord avec le maître d'ouvrage ;
- ✓ ou le respect des techniques particulières de construction définies par voie réglementaire.

À quoi sert l'étude géotechnique de conception ?

Elle est liée au projet. Elle prend en compte l'implantation et les caractéristiques du futur bâtiment et fixe les prescriptions constructives adaptées à la nature du sol et au projet de construction.

Sur quoi est basée cette étude ?

Elle tient compte des recommandations de l'étude géotechnique préalable pour réduire au mieux les risques géotechniques, en particulier le risque de mouvement de terrain différentiel consécutif à la sécheresse et à la réhydratation des sols.

Elle s'appuie sur des données issues de sondages géotechniques.

Elle fournit un dossier de synthèse qui définit les dispositions constructives à mettre en œuvre.

Quelle est sa durée de validité ?

Elle est valable pour toute la durée du projet en vue duquel elle a été réalisée.

Qui paie l'étude géotechnique de conception ?

Elle est à la charge du maître d'ouvrage.

Valable pour toute la durée du projet

Article R. 112-7 du code de la construction et de l'habitation et article 2 de l'arrêté du 22 juillet 2020

Lorsque, le maître d'ouvrage a choisi de faire réaliser une étude de conception liée au projet de construction du CCMI, elle peut être jointe au contrat à la place de l'étude préalable.



CONSTRUIRE EN RESPECTANT LES DISPOSITIONS CONSTRUCTIVES...

Le **maître d'ouvrage** est la personne ou l'entreprise qui commande le projet.

Le **maître d'œuvre**, est la personne ou l'entreprise (architecte, bureau d'études...) chargée de la conception et du dimensionnement de l'ouvrage. Il peut assurer le suivi des travaux et la coordination des différents corps de métiers.

Le **constructeur**, est la personne ou l'entreprise qui construit.



Maître d'ouvrage



Maître d'œuvre



Constructeur



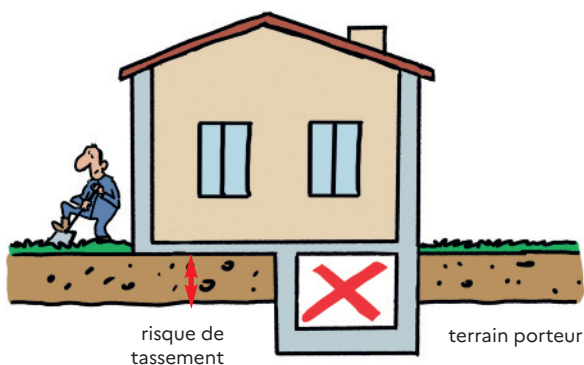
Si vous êtes **maître d'ouvrage** vous pouvez faire appel :

- ✓ soit à un **maître d'œuvre** qui vous proposera un contrat de maîtrise d'œuvre. Le maître d'œuvre (dont l'architecte) ne pourra pas participer, directement ou indirectement, à la réalisation des travaux. Il vous aidera simplement à choisir des entreprises avec lesquelles vous signerez des marchés de travaux, et pourra vous assister pendant le chantier ;
- ✓ soit à un **constructeur** qui vous proposera un Contrat de Construction de Maison Individuelle (CCMI). Dans ce cas le constructeur assume l'intégralité des missions suivantes, à savoir celui de la maîtrise d'œuvre et de la construction. Le contrat apporte une protection particulière car le constructeur a l'obligation de vous apporter une garantie de livraison à prix et délai convenus.

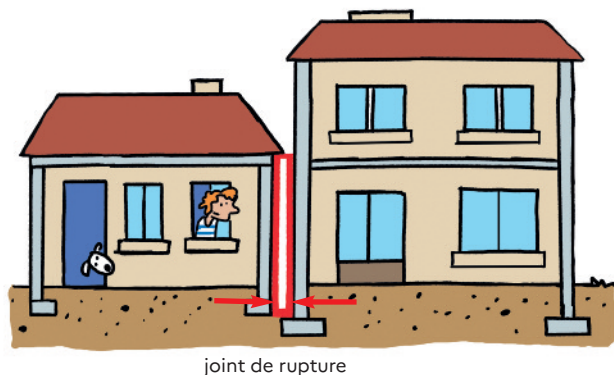
Adapter les fondations

- ✓ Les fondations doivent être adaptées et suffisamment profondes (à minima 1,20 mètre en zone d'exposition forte et 0,80 mètre en zone d'exposition moyenne):
 - béton armé coulé en continu,
 - micro-pieux,
 - pieux vissés,
 - semelles filantes ou ponctuelles.

- ✓ Les sous-sols partiels sont interdits.

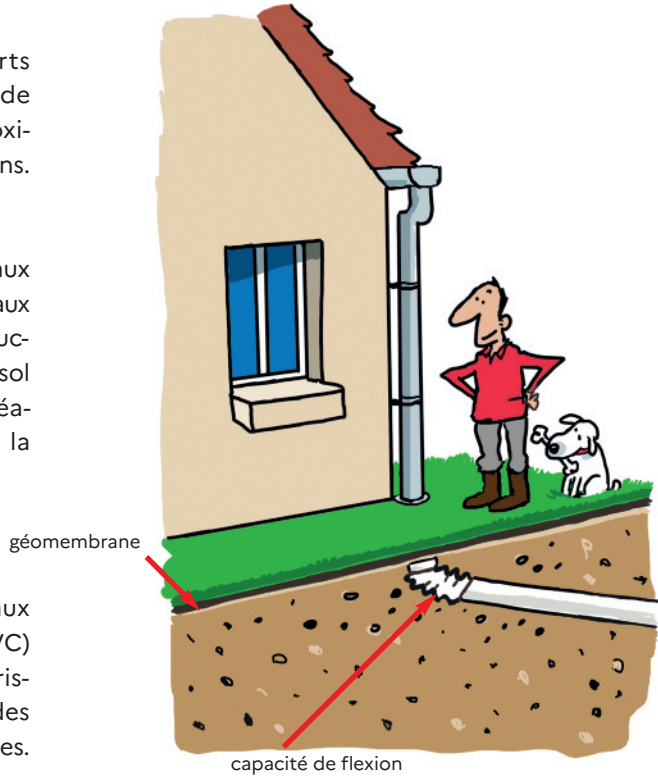


- ✓ Les fondations d'une construction mitoyenne doivent être désolidarisées.



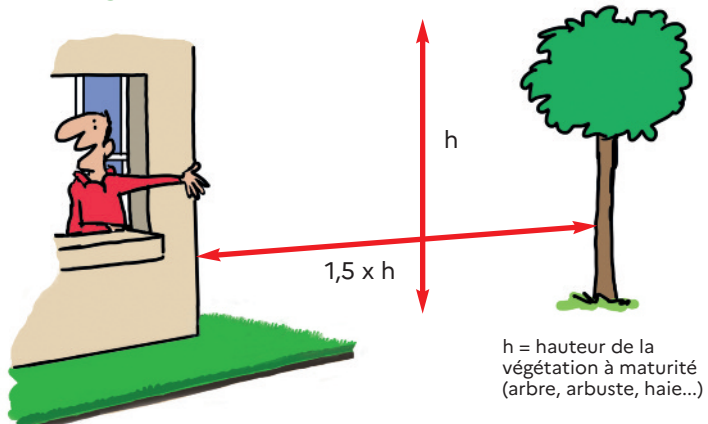
Minimiser les variations de la teneur en eau du terrain avoisinant la construction

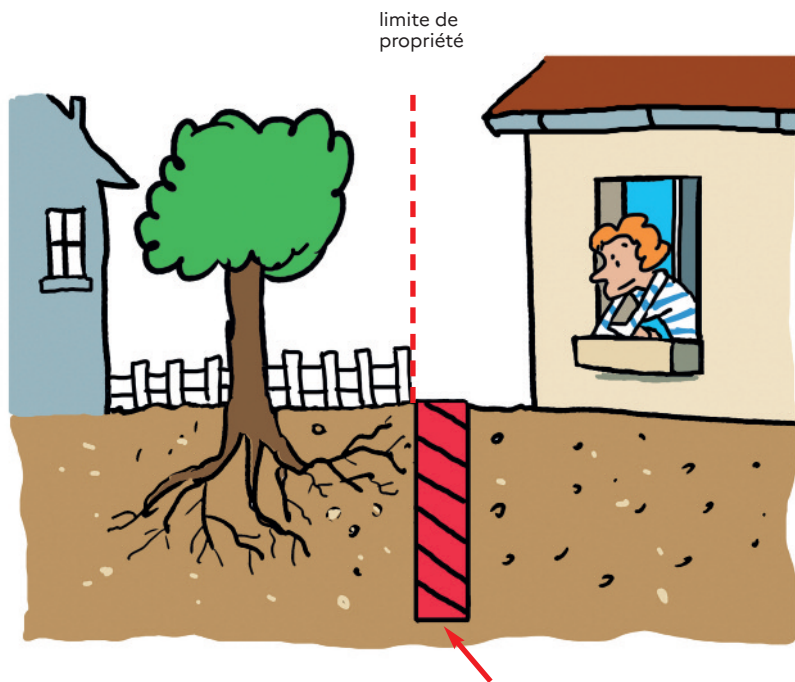
- ✓ Limiter les apports d'eaux pluviales et de ruissellement à proximité des constructions.
- ✓ Afin de garder un taux constant d'humidité aux abords de la construction, la surface du sol doit être imperméabilisée autour de la construction.
- ✓ Utiliser des matériaux souples (exemple PVC) pour minimiser les risques de rupture des canalisations enterrées.



Limitier l'action de la végétation environnante

- ✓ Éloigner autant que possible la construction du champ d'action de la végétation.





écran antiracines profondeur minimum 2 mètres
et adapté à la puissance et au type de racines.

- ✓ Si la construction ne peut être située à une distance suffisante des arbres, mettre en place un écran anti-racines, une solution permettant d'éviter la propagation des racines sous la construction, qui accentue la rétractation du sol.

Quand ils existent, réduire les échanges thermiques entre le sous-sol de la construction et le terrain autour

- ✓ En cas de source de chaleur importante dans un sous-sol, il sera nécessaire de limiter les échanges thermiques entre le sous-sol de la construction et le terrain situé en périphérie. Ceci évite des variations de teneur en eau du terrain.

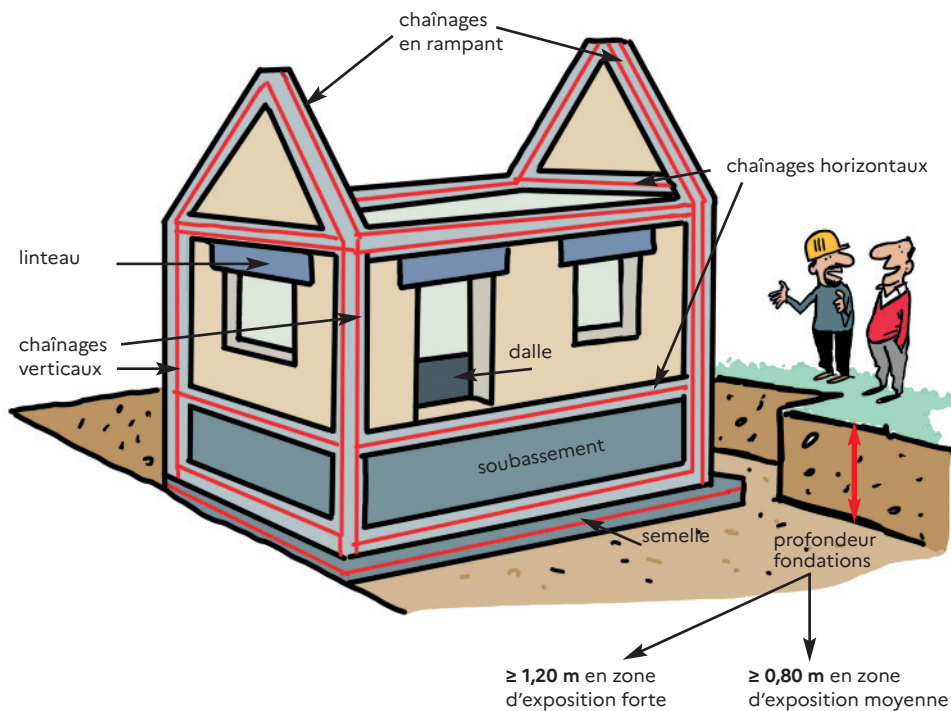
L'isolation du sous-sol peut-être l'une des solutions pour remédier à ce problème.

Pour les constructions en maçonnerie et en béton

✓ Il sera également nécessaire de rigidifier la structure du bâtiment.

Un grand nombre de sinistres concernent les constructions dont la rigidité ne leur permet pas de résister aux distorsions provoquées par les mouvements de terrain.

La mise en œuvre de chaînages horizontaux et verticaux, ainsi que la pose de linteaux au-dessus des ouvertures permettent de minimiser les désordres sur la structure du bâtiment en le rigidifiant.



Sauf si un sol dur non argileux est présent avant d'atteindre ces profondeurs.

POUR EN SAVOIR PLUS...

Rendez-vous sur :

✓ le site du Ministère de la Transition Écologique :

<https://www.ecologie.gouv.fr/sols-argileux-secheresse-et-construction>

✓ et sur le site Géorisques :

<https://www.georisques.gouv.fr/risques/retrait-gonflement-des-argiles>



GOVERNEMENT

*Liberté
Égalité
Fraternité*

Ministère de la Transition Écologique

DGALN/DHUP
Grande Arche de La Défense - paroi sud / Tour Sequoia
92055 La Défense
France

Construire en terrain argileux
La réglementation et
les bonnes pratiques

Édition juin 2021

7. Mouvement de terrain



Problème à résoudre : Pour la majorité des bâtiments d'habitation « classiques », les structures sont fondées superficiellement, dans la tranche du terrain concernée par les variations saisonnières de teneur en eau. Les sinistres sont ainsi dus, pour une grande part, à une inadéquation dans la conception et/ou la réalisation des fondations.

Descriptif du dispositif : Les fondations doivent respecter quelques grands principes :

- adopter une profondeur d'ancrage suffisante, à adapter en fonction de la sensibilité du site au phénomène ;
- éviter toute dissymétrie dans la profondeur d'ancrage ;
- préférer les fondations continues et armées, bétonnées à pleine fouille sur toute leur hauteur.

Champ d'application : Concerne sans restriction tout type de bâtiment, d'habitation ou d'activités.

Schéma de principe

Plate-forme en déblais-remblais

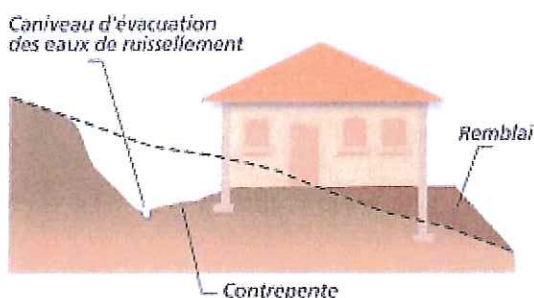
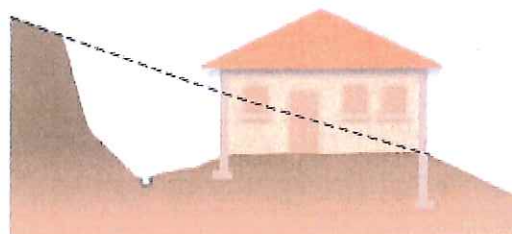


Plate-forme en déblais




Conditions de mise en œuvre :

- La profondeur des fondations doit tenir compte de la capacité de retrait du sous-sol. Seule une étude géotechnique spécifique est en mesure de déterminer précisément cette capacité. À titre indicatif, on considère que cette profondeur d'ancrage (si les autres prescriptions – chaînage, trottoir périphérique, etc. – sont mises en œuvre), qui doit être au moins égale à celle imposée par la mise hors gel, doit atteindre au minimum 0,80 m en zone d'aléa faible à moyen et 1,20 m en zone d'aléa fort. Une prédisposition marquée du site peut cependant nécessiter de rechercher un niveau d'assise sensiblement plus profond.

Un radier généralisé, conçu et réalisé dans les règles de l'art (attention à descendre suffisamment la bêche périmétrique), peut constituer une bonne alternative à un approfondissement des fondations.

- Les fondations doivent être ancrées de manière homogène sur tout le pourtour du bâtiment (ceci vaut notamment pour les terrains en pente (où l'ancrage aval doit être au moins aussi important que l'ancrage amont) ou à sous-sol hétérogène. En particulier, les sous-sols partiels qui induisent des hétérogénéités d'ancrage sont à éviter à tout prix. Sur des terrains en pente, cette nécessité d'homogénéité de l'ancrage peut conduire à la réalisation de redans.

 Lorsque le bâtiment est installé sur une plate-forme déblai/remblai ou déblai, il est conseillé de descendre les fondations « aval » à une profondeur supérieure à celle des fondations « amont ». Les fondations doivent suivre les préconisations formulées dans le DTU 13.12.

Les études permettant de préciser la sensibilité du sous-sol au phénomène et de définir les dispositions préventives nécessaires (d'ordre constructif ou autre) doivent être réalisées par un bureau d'études spécialisé, dont la liste peut être obtenue auprès de l'Union Française des Géologues (tél : 01 47 07 91 95).

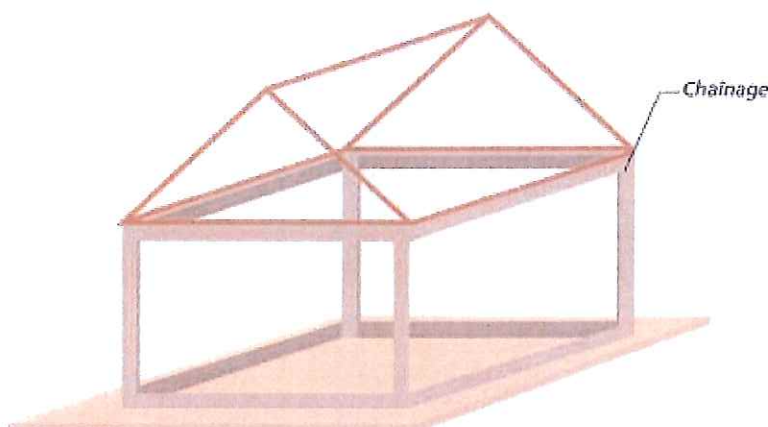


Problème à résoudre : Un grand nombre de sinistres concernent des constructions dont la rigidité, insuffisante, ne leur permet pas de résister aux distorsions générées par les mouvements différentiels du sous-sol. Une structure parfaitement rigide permet au contraire une répartition des efforts permettant de minimiser les désordres de façon significative, à défaut de les écarter.

Descriptif du dispositif : La rigidification de la structure du bâtiment nécessite la mise en œuvre de chaînages horizontaux (haut et bas) et verticaux (poteaux d'angle) pour les murs porteurs liaisonnés.

Champ d'application : concerne sans restriction tout type de bâtiment, d'habitation ou d'activités.

Schéma de principe



Conditions de mise en œuvre : Le dispositif mis en œuvre doit suivre les préconisations formulées dans le DTU 20.1 :

- « Les murs en maçonnerie porteuse et les murs en maçonnerie de remplissage doivent être ceinturés à chaque étage, au niveau des planchers, ainsi qu'en couronnement, par un chaînage horizontal en béton armé, continu, fermé ; ce chaînage ceinture les façades et les relie au droit de chaque refend ». Cette mesure s'applique notamment pour les murs pignons au niveau du rampant de la couverture.

- « Les chaînages verticaux doivent être réalisés au moins dans les angles saillants et rentrant des maçonneries, ainsi que de part et d'autre des joints de fractionnement du bâtiment ».

La liaison entre chaînages horizontaux et verticaux doit faire l'objet d'une attention particulière : ancrage des armatures par retour d'équerre, recouvrement des armatures assurant une continuité.

Les armatures des divers chaînages doivent faire l'objet de liaisons efficaces (recouvrement, ancrage, etc.), notamment dans les angles du bâtiment.

Mesures d'accompagnement : D'autres mesures permettent de rigidifier la structure :

- la réalisation d'un soubassement « monobloc » (préférer les sous-sols complets aux sous-sols partiels, les radiers ou les planchers sur vide sanitaire, plutôt que les dallages sur terre-plein) ;
- la réalisation de linteaux au-dessus des ouvertures.

Fiche n°3

RÉALISATION D'UNE CEINTURE ÉTANCHE AUTOUR DU BÂTIMENT



Problème à résoudre : Les désordres aux constructions résultent notamment des fortes différences de teneur en eau existant entre le sol situé sous le bâtiment qui est à l'équilibre hydrique (terrains non exposés à l'évaporation, qui constituent également le sol d'assise de la structure) et le sol situé aux alentours qui est soumis à évaporation saisonnière. Il en résulte des variations de teneur en eau importantes et brutales, au droit des fondations.

Descriptif du dispositif : Le dispositif proposé consiste à entourer le bâti d'un système étanche le plus large possible (minimum 1,50 m), protégeant ainsi sa périphérie immédiate de l'évaporation et éloignant du pied des façades les eaux de ruissellement.

Champ d'application : concerne sans restriction tout type de bâtiment, d'habitation ou d'activités.


Schéma de principe



Conditions de mise en œuvre : L'étanchéité pourra être assurée, soit :

- par la réalisation d'un trottoir périphérique (selon les possibilités en fonction de l'implantation du bâtiment et de la mitoyenneté), en béton ou tout autre matériau présentant une étanchéité suffisante ;
- par la mise en place sous la terre végétale d'une géomembrane enterrée, dans les cas notamment où un revêtement superficiel étanche n'est pas réalisable (en particulier dans les terrains en pente). La géomembrane doit être raccordée aux façades par un système de couvre-joint, et être protégée par une couche de forme sur laquelle peut être mis en œuvre un revêtement adapté à l'environnement (pavés, etc).

Une légère pente doit être donnée au dispositif, de façon à éloigner les eaux du bâtiment, l'idéal étant que ces eaux soient reprises par un réseau d'évacuation étanche.

 Pour être pleinement efficace, le dispositif d'étanchéité doit être mis en œuvre sur la totalité du pourtour de la construction. Une difficulté peut se poser lorsque l'une des façades est située en limite de propriété (nécessitant un accord avec le propriétaire mitoyen). Le non-respect de ce principe est de nature à favoriser les désordres.

Mesures d'accompagnement : Les eaux de toitures seront collectées dans des ouvrages étanches et évacués loin du bâtiment [cf. fiche n°6].

À défaut de la mise en place d'un dispositif étanche en périphérie immédiate du bâtiment, les eaux de ruissellement pourront être éloignées des façades (aussi loin que possible), par des contre-pentes.

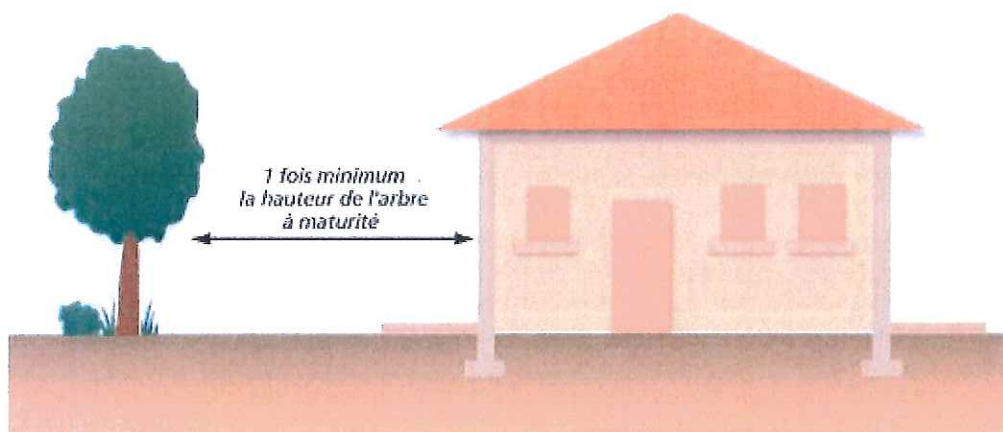


Problème à résoudre : Empêcher le sol de fondation d'être soumis à d'importantes et brutales variations de teneur en eau. Les racines des végétaux soutirant l'eau du sol et induisant ainsi des mouvements préjudiciables au bâtiment, il convient d'extraire le bâti de la zone d'influence de la végétation présente à ses abords (arbres et arbustes).

Descriptif du dispositif : La technique consiste à abattre les arbres isolés situés à une distance inférieure à une fois leur hauteur à maturité par rapport à l'emprise de la construction (une fois et demi dans le cas de rideaux d'arbres ou d'arbustes). Un élagage régulier et sévère, permettant de minimiser la capacité d'évaporation des arbres et donc de réduire significativement leurs prélèvements en eau dans le sol, peut constituer une alternative à l'abattage. Attention, l'abattage des arbres est néanmoins également susceptible de générer un gonflement du fait d'une augmentation de la teneur en eau des sols qui va en résulter ; il est donc préférable de privilégier un élagage régulier de la végétation concernée.

Champ d'application : Concerne tout type de bâtiment d'habitation ou d'activités situé à une distance d'arbres isolés inférieure à 1 fois leur hauteur à maturité (une fois et demi dans le cas de rideaux d'arbres ou d'arbustes). Bien que certaines essences aient un impact plus important que d'autres, il est difficile de limiter cette mesure à ces espèces, car ce serait faire abstraction de critères liés à la nature du sol. De plus, il faut se garder de sous-estimer l'influence de la végétation arbustive, qui devra également, en site sensible, être tenue éloignée du bâti.

Schéma de principe





Précautions de mise en œuvre : L'abattage des arbres situés à faible distance de la construction ne constitue une mesure efficace que si leurs racines n'ont pas atteint le sol sous les fondations. Dans le cas contraire, un risque de soulèvement n'est pas à exclure.

Si aucune action d'éloignement de la végétation (ou l'absence d'un écran anti-racines – [cf. Fiche n°5]) n'est mise en œuvre ceci pourra être compensé par l'apport d'eau en quantité suffisante aux arbres concernés par arrosage. Mais cette action sera imparfaite, notamment par le fait qu'elle pourrait provoquer un ramollissement du sol d'assise du bâtiment.



Mesure alternative : Mise en place d'un écran anti-racines pour les arbres isolés situés à moins de une fois leur hauteur à maturité par rapport à l'emprise de la construction (une fois et demi dans le cas de rideaux d'arbres ou d'arbustes). [cf. fiche n°5]

À destination des projets nouveaux : Si des arbres existent à proximité de l'emprise projetée du bâtiment, il convient de tenir compte de leur influence potentielle à l'occasion tout particulièrement d'une sécheresse ou de leur éventuelle disparition future, à savoir selon le cas :

- tenter autant que possible d'implanter le bâti à l'extérieur de leur « champ d'action » (on considère dans le cas général que le domaine d'influence est de une fois la hauteur de l'arbre à l'âge adulte pour des arbres isolés, une fois et demi cette hauteur dans le cas de rideaux d'arbres ou d'arbustes) ;
- tenter d'abattre les arbres gênants le plus en amont possible du début des travaux (de façon à permettre un rétablissement des conditions « naturelles » de teneur en eau du sous-sol) ;
- descendre les fondations au-dessous de la cote à laquelle les racines n'influencent plus sur les variations de teneur en eau (de l'ordre de 4 m à 5 m maximum).

Si des plantations sont projetées, on cherchera à respecter une distance minimale équivalente à une fois la hauteur à maturité de l'arbre entre celui-ci et la construction. A défaut, on envisagera la mise en place d'un écran anti-racines.

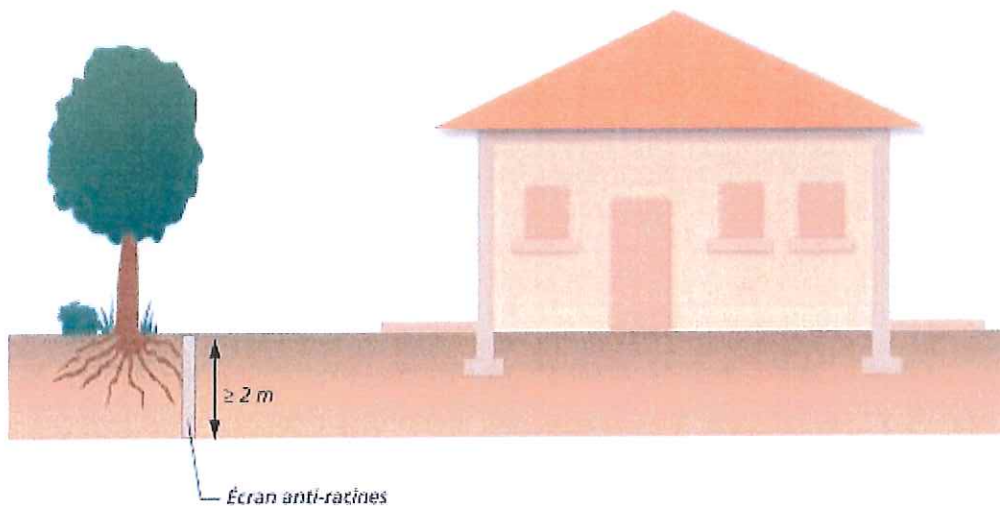


Problème à résoudre : Empêcher le sol de fondation d'être soumis à d'importantes et brutales variations de teneur en eau. Les racines des végétaux soutirant l'eau du sol et induisant ainsi des mouvements préjudiciables au bâtiment, il convient d'extraire le bâti de la zone d'influence de la végétation présente à ses abords.

Descriptif du dispositif : La technique consiste à mettre en place, le long des façades concernées, un écran s'opposant aux racines, d'une profondeur supérieure à celle du système racinaire des arbres présents (avec une profondeur minimale de 2 m). Ce dispositif est constitué en général d'un écran rigide (matériau traité au ciment), associé à une géomembrane (le long de laquelle des herbicides sont injectés), mis en place verticalement dans une tranchée.

Champ d'application : Concerne tout type de bâtiment d'habitation ou d'activités situé à une distance d'arbres isolés inférieure à une fois leur hauteur à maturité.

Schéma de principe



Précautions de mise en œuvre : L'écran anti-racines doit pouvoir présenter des garanties de pérennité suffisantes, notamment vis-à-vis de l'étanchéité et de la résistance. Un soin particulier doit être porté sur les matériaux utilisés (caractéristiques de la géomembrane, etc). L'appel à un professionnel peut s'avérer nécessaire pour ce point, voire également pour la réalisation du dispositif.

Mesure alternative : Abattage des arbres isolés situés à une distance inférieure à une fois leur hauteur à maturité, par rapport à l'emprise de la construction (une fois et demi dans le cas de rideaux d'arbres ou d'arbustes). [Voir fiche n°4]

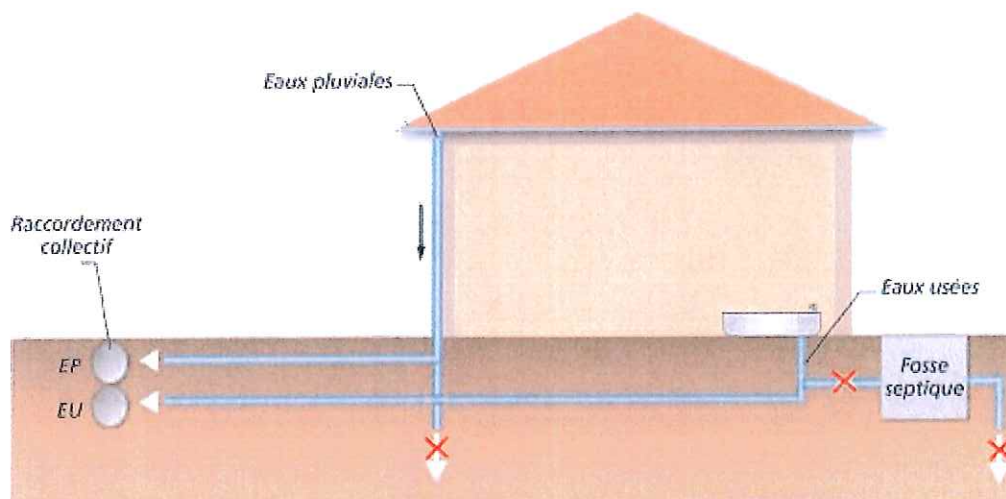


Problème à résoudre : De façon à éviter les variations localisées d'humidité, il convient de privilégier le rejet des eaux pluviales – EP - (ruissellement de toitures, terrasses, etc.) et des eaux usées – EU - dans les réseaux collectifs (lorsque ceux-ci existent). La ré-infiltration in situ des EP et des EU conduit à ré-injecter dans le premier cas des volumes d'eau potentiellement importants et de façon ponctuelle, dans le second cas des volumes limités mais de façon « chronique ».

Descriptif du dispositif : Il vise, lorsque l'assainissement s'effectue de façon autonome, à débrancher les filières existantes (puits perdu, fosse septique + champ d'épandage, etc.) et à diriger les flux à traiter jusqu'au réseau collectif (« tout à l'égout » ou réseau séparatif).

Champ d'application : Concerne tout type de bâtiment d'habitation ou d'activités assaini de façon individuelle avec ré-infiltration in situ (les filières avec rejet au milieu hydraulique superficiel ne sont pas concernées), et situé à distance raisonnable (c'est-à-dire économiquement acceptable) du réseau collectif.

Schéma de principe



Conditions de mise en œuvre : Le raccordement au réseau collectif doit être privilégié, sans préjudice des directives sanitaires en vigueur.

Le raccordement nécessite l'accord préalable du gestionnaire de réseau. Le branchement à un réseau collectif d'assainissement implique pour le particulier d'être assujéti à une redevance d'assainissement comprenant une part variable (assise sur le volume d'eau potable consommé) et le cas échéant une partie fixe.



Mesure alternative : En l'absence de réseau collectif dans l'environnement proche du bâti et du nécessaire maintien de l'assainissement autonome, il convient de respecter une distance d'une quinzaine de mètres entre le bâtiment et le(s) point(s) de rejet (à examiner avec l'autorité responsable de l'assainissement).



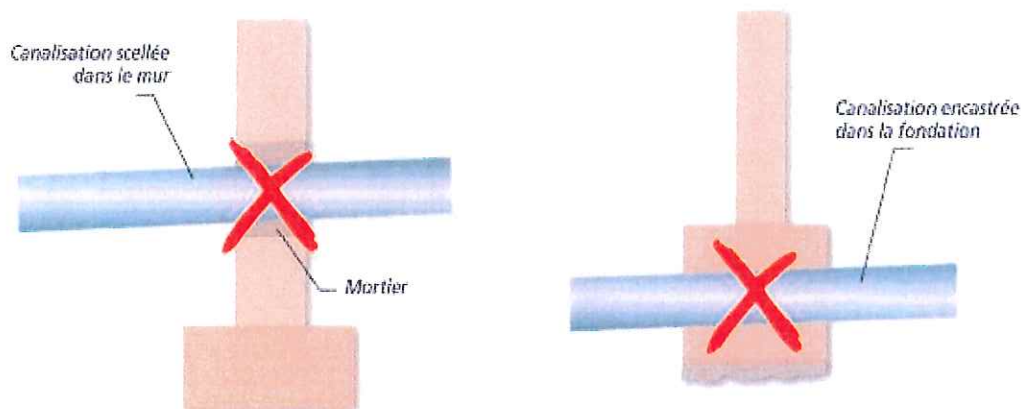
Problème à résoudre : De façon à éviter les variations localisées d'humidité, il convient de s'assurer de l'absence de fuites au niveau des réseaux souterrains « humides ». Ces fuites peuvent résulter des mouvements différentiels du sous-sol occasionnés par le phénomène.

Descriptif du dispositif : Le principe consiste à étanchéifier l'ensemble des canalisations d'évacuation enterrées (eaux pluviales, eaux usées). Leur tracé et leur conception seront en outre étudiés de façon à minimiser le risque de rupture.

Champ d'application : Concerne tout type de bâtiment d'habitation ou d'activités, assaini de façon individuelle ou collective.

Schéma de principe

Les canalisations ne doivent pas être bloquées dans le gros-œuvre



Conditions de mise en œuvre : Les canalisations seront réalisées avec des matériaux non fragiles (c'est-à-dire susceptibles de subir des déformations sans rupture). Elles seront aussi flexibles que possibles, de façon à supporter sans dommage les mouvements du sol.

L'étanchéité des différents réseaux sera assurée par la mise en place notamment de joints souples au niveau des raccordements.

De façon à ce que les mouvements subis par le bâti ne se « transmettent » pas aux réseaux, on s'assurera que les canalisations ne soient pas bloquées dans le gros œuvre, aux points d'entrée dans le bâti.

Les entrées et sorties des canalisations du bâtiment s'effectueront autant que possible perpendiculairement par rapport aux murs (tout du moins avec un angle aussi proche que possible de l'angle droit).

Mesures d'accompagnement : Autant que faire se peut, on évitera de faire longer le bâtiment par les canalisations de façon à limiter l'impact des fuites occasionnées, en cas de rupture, sur les structures proches.

Il est souhaitable de réaliser de façon régulière des essais d'étanchéité de l'ensemble des réseaux « humides ».

Fiche n°8

LIMITER LES CONSÉQUENCES D'UNE SOURCE DE CHALEUR EN SOUS-SOL

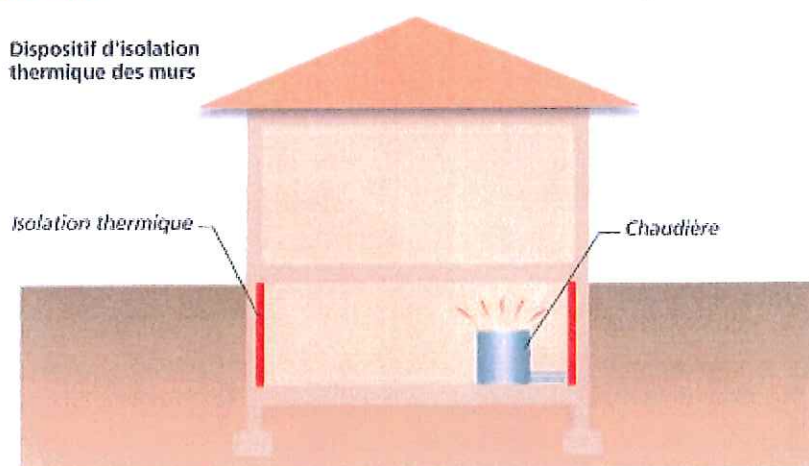


Problème à résoudre : La présence dans le sous-sol d'un bâtiment d'une source de chaleur importante, en particulier d'une chaudière, est susceptible de renforcer les variations localisées d'humidité dans la partie supérieure du terrain. Elles sont d'autant plus préjudiciables qu'elles s'effectuent au contact immédiat des structures.

Descriptif du dispositif : La mesure consiste à prévoir un dispositif spécifique d'isolation thermique des murs se trouvant à proximité de la source de chaleur (limitation des échanges thermiques).

Champ d'application : Concerne tous les murs de la pièce accueillant la source de chaleur, ainsi que toutes parties de la sous-structure du bâtiment au contact de canalisations « chaudes ».

Schéma de principe



Conditions de mise en œuvre : Dans l'Union Européenne, les produits d'isolation thermique pour la construction doivent posséder la marque CE depuis mars 2003 et respecter les normes EN 13162 à EN 13171 (selon leur nature). Il pourra s'agir de produits standards de type polystyrène ou laine minérale.

Remarque : La loi de finances pour 2005 a créé un crédit d'impôt dédié au développement durable et aux économies d'énergie. Destinée à renforcer le caractère incitatif du dispositif fiscal en faveur des équipements de l'habitation principale, cette mesure est désormais ciblée sur les équipements les plus performants au plan énergétique, ainsi que sur les équipements utilisant les énergies renouvelables. Le crédit d'impôt concerne les dépenses d'acquisition de certains équipements fournis par les entreprises ayant réalisé les travaux et faisant l'objet d'une facture, dans les conditions précisées à l'article 90 de la loi de finances pour 2005 et à l'article 83 de la loi de finances pour 2006 : <http://www.industrie.gouv.fr/energie/developp/econo/textes/credit-impot-2005.htm>

Cela concerne notamment l'acquisition de matériaux d'isolation thermique des parois opaques (planchers bas sur sous-sol, sur vide sanitaire ou sur passage ouvert, avec résistance thermique $R \geq 2,4 \text{ M}^2 \cdot \text{K}/\text{W}$). Pour choisir un produit isolant, il est important de connaître sa résistance thermique «R» (aptitude d'un matériau à ralentir la propagation de l'énergie qui le traverse). Elle figure obligatoirement sur le produit. Plus «R» est important plus le produit est isolant.

Pour ces matériaux d'isolation thermique, le taux du crédit d'impôt est de 25 %. Ce taux est porté à 40 % à la double condition que ces équipements soient installés dans un logement achevé avant le 1/01/1977 et que leur installation soit réalisée au plus tard le 31 décembre de la 2^e année qui suit celle de l'acquisition du logement.

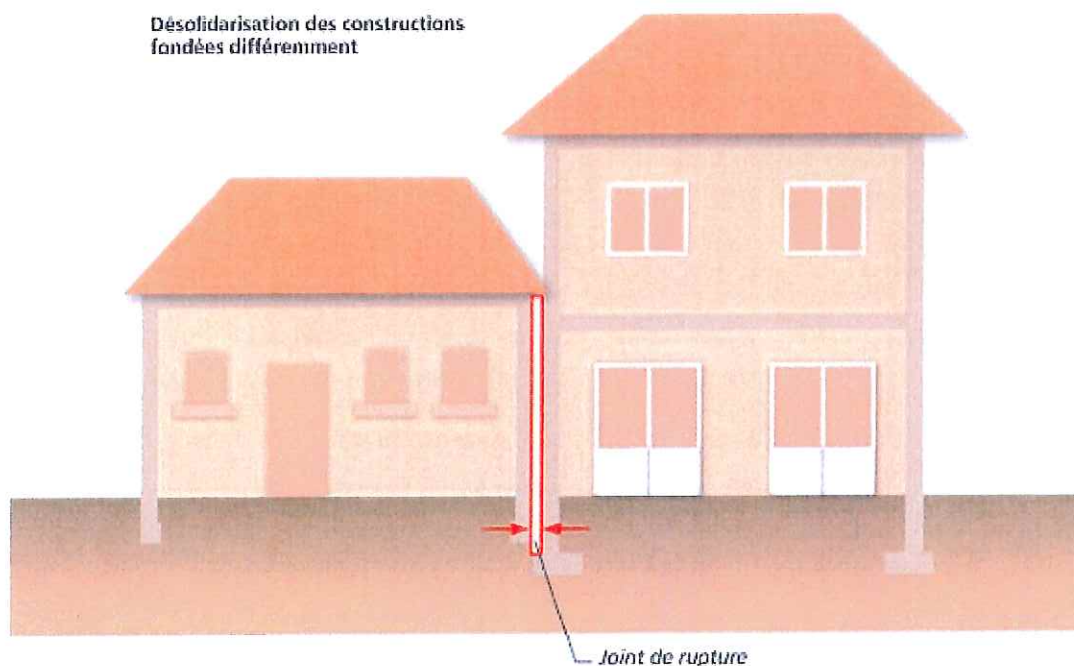


Problème à résoudre : Deux parties de bâtiments accolés et fondés différemment peuvent subir des mouvements d'ampleur variable. Il convient de ce fait de désolidariser ces structures, afin que les sollicitations du sous-sol ne se transmettent pas entre elles et ainsi à autoriser des mouvements différentiels.

Descriptif du dispositif : Il s'agit de désolidariser les parties de construction fondées différemment (ou exerçant des charges variables sur le sous-sol), par la mise en place d'un joint de rupture (élastomère) sur toute la hauteur du bâtiment (y compris les fondations).

Champ d'application : Concerne tous les bâtiments d'habitation ou d'activités présentant des éléments de structures fondés différemment (niveau d'assise, type de fondation) ou caractérisés par des descentes de charges différentes. Sont également concernées les extensions de bâtiments existants (pièce d'habitation, garage, etc.).

Schéma de principe



Conditions de mise en œuvre : Il est indispensable de prolonger le joint sur toute la hauteur du bâtiment.

À destination du bâti existant : La pose d'un joint de rupture sur un bâtiment existant constitue une mesure techniquement envisageable. Mais elle peut nécessiter des modifications importantes de la structure et s'avérer ainsi très délicate (les fondations étant également concernées par cette opération).

La mesure doit systématiquement être mise en œuvre dans le cadre des projets d'extension du bâti existant.

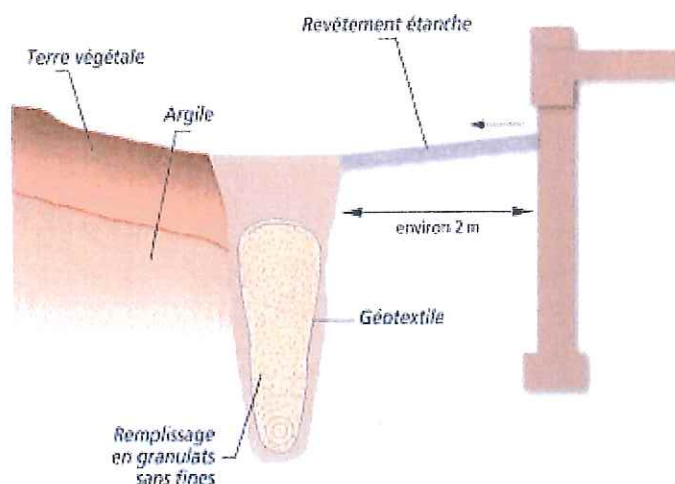


Problème à résoudre : Les apports d'eau provenant des terrains environnants (eaux de ruissellement superficiel ou circulations souterraines), contribuent au phénomène en accroissant les variations localisées d'humidité. La collecte et l'évacuation de ces apports permettent de minimiser les mouvements différentiels du sous-sol.

Descriptif du dispositif : Le dispositif consiste en un réseau de drains (ou tranchées drainantes) ceinturant la construction ou, dans les terrains en pente, disposés en amont de celle-ci. Les volumes collectés sont dirigés aussi loin que possible de l'habitation.

Champ d'application : Concerne sans restriction tout type de bâtiment d'habitation ou d'activités.

Schéma de principe



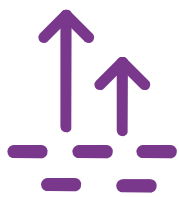
Conditions de mise en œuvre : Le réseau est constitué de tranchées remplies d'éléments grossiers (protégés du terrain par un géotextile), avec en fond de fouille une canalisation de collecte et d'évacuation (de type « drain routier ») répondant à une exigence de résistance à l'écrasement. Idéalement, les tranchées descendent à une profondeur supérieure à celle des fondations de la construction, et sont disposées à une distance minimale de 2 m du bâtiment. Ces précautions sont nécessaires afin d'éviter tout impact du drainage sur les fondations.

Les règles de réalisation des drains sont données par le DTU 20.1.

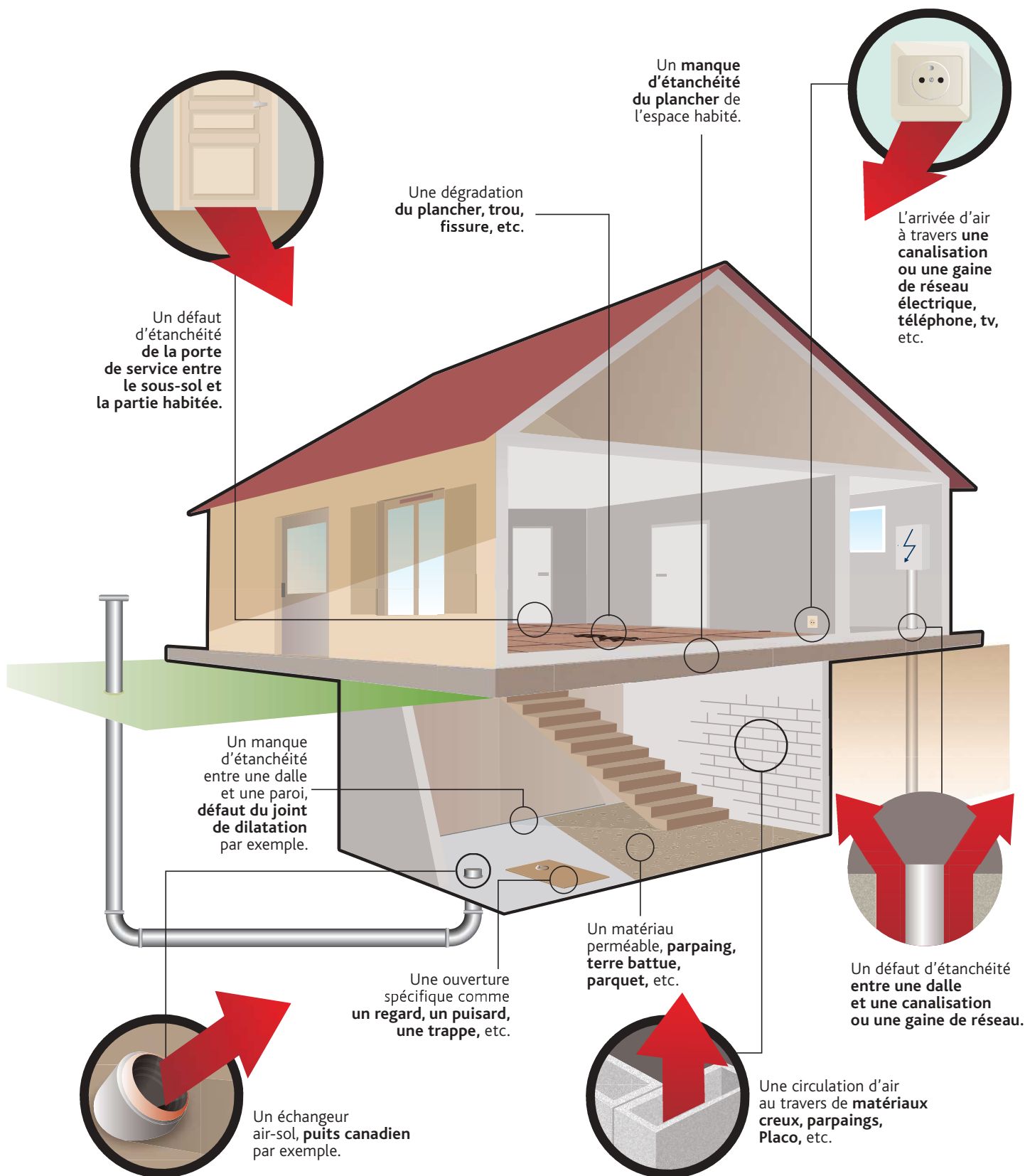
⚠ En fonction des caractéristiques du terrain, la nécessité de descendre les drains au-delà du niveau de fondation de la construction peut se heurter à l'impossibilité d'évacuer gravitairement les eaux collectées. La mise en place d'une pompe de relevage peut permettre de lever cet obstacle.

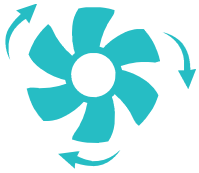
Mesure d'accompagnement : Ce dispositif de drainage complète la mesure détaillée dans la fiche n°3 (mise en place d'une ceinture étanche en périphérie du bâtiment) de façon à soustraire les fondations de la construction aux eaux de ruissellement et aux circulations souterraines.

8. Risque Radon



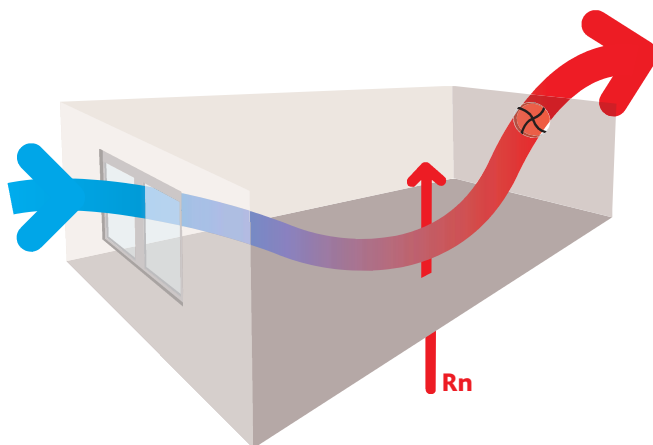
QUELS PEUVENT ÊTRE LES DÉFAUTS D'ÉTANCHÉITÉ ?





COMMENT VENTILER EFFICACEMENT VOTRE HABITATION ?

Un apport d'air neuf suffisant est nécessaire afin de limiter la présence du radon dans votre habitation.



BIEN

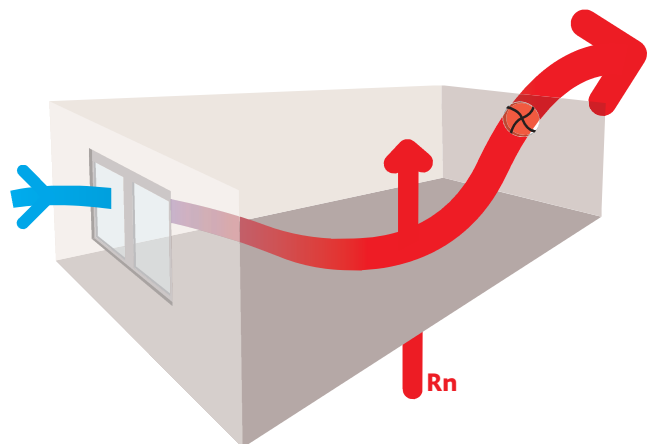
VMC simple flux et fenêtre peu étanche à l'air.
Bonne circulation de l'air.
 L'air extrait est compensé par les arrivées d'air frais.



INSUFFISANT

VMC simple flux et fenêtre très isolée.

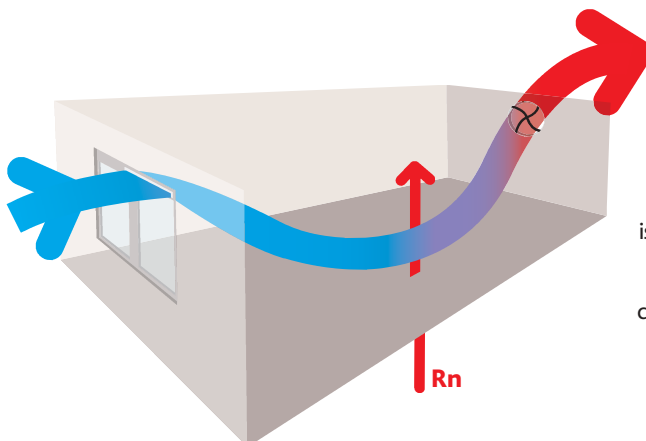
Pas de circulation de l'air.
 L'air extrait par la VMC simple flux n'est pas compensé par les arrivées d'air frais : l'air du sol est alors aspiré dans l'habitation.

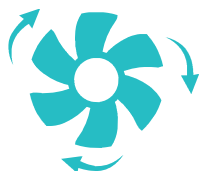


TRÈS BIEN

VMC simple flux et fenêtre bien isolée avec des réglètes d'aération.

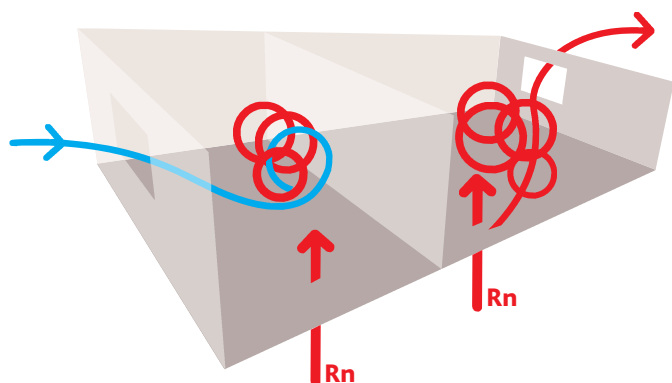
Bonne circulation de l'air
 L'air extrait est à nouveau bien compensé par les arrivées d'air frais.



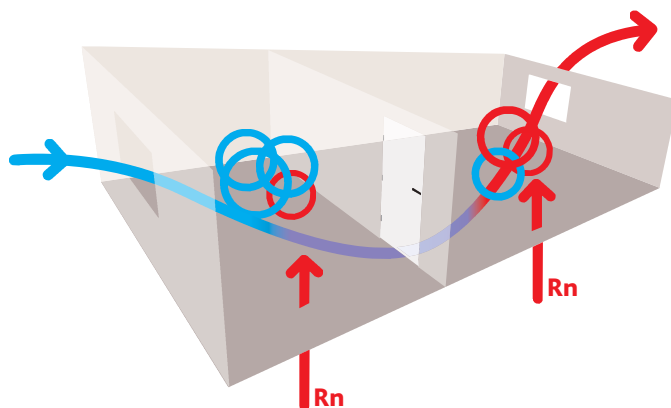


2 PIÈCES BIEN VENTILÉES

Pour une bonne ventilation dans votre habitation, il faut des entrées et des sorties d'air bien positionnées dans chaque pièce.

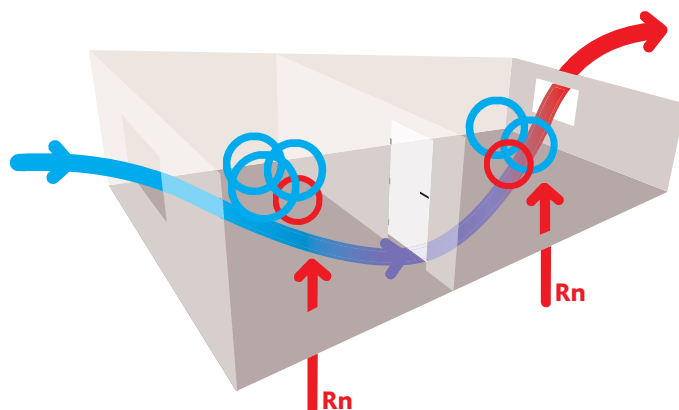


Pas de circulation d'air
entre les pièces.



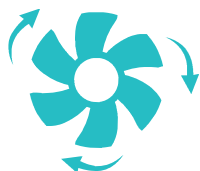
PEUT MIEUX FAIRE

Circulation d'air insuffisante.
Espace trop étroit sous la porte.
Pas assez d'apport d'air neuf.



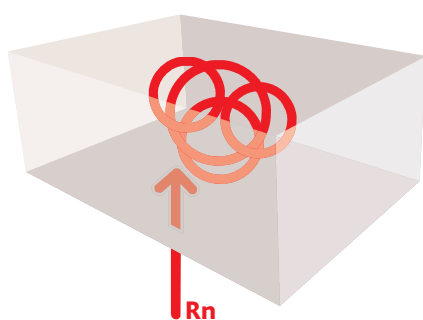
TRÈS BIEN

Bonne circulation d'air
grâce à une porte détalonnée
ou une grille.

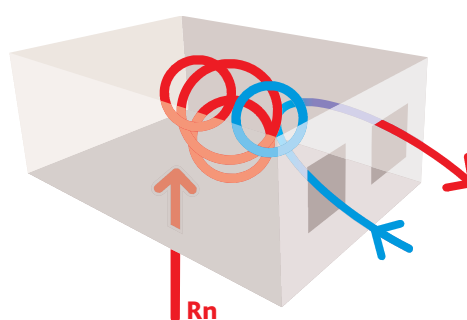


1 PIÈCE BIEN VENTILÉE

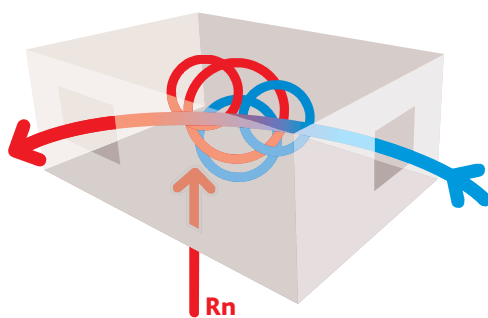
Pour une bonne circulation d'air, il faut des entrées et des sorties d'air bien positionnées de façon à ce que le balayage traite la pièce entière.



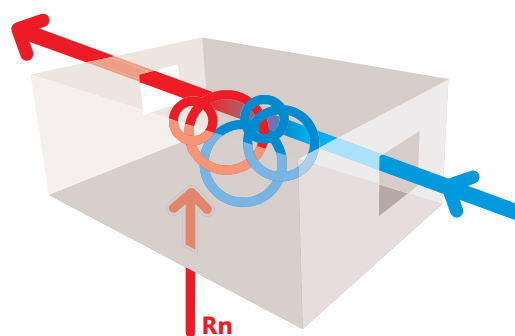
❄️❄️❄️❄️
INEXISTANT



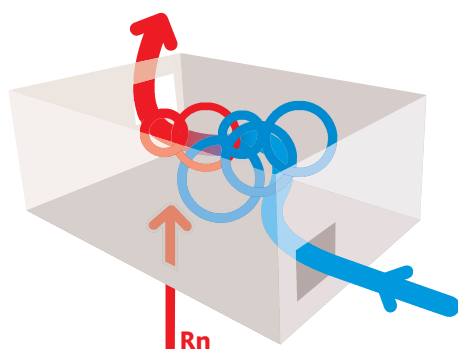
❄️❄️❄️❄️
INSUFFISANT



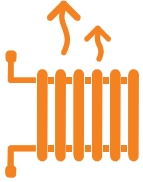
❄️❄️❄️❄️
BIEN



❄️❄️❄️❄️
TRÈS BIEN

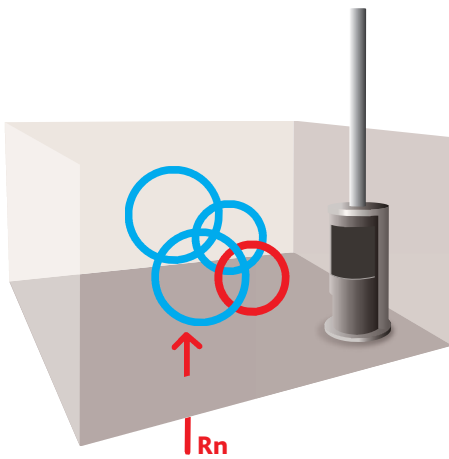


❄️❄️❄️❄️
EXCELLENT

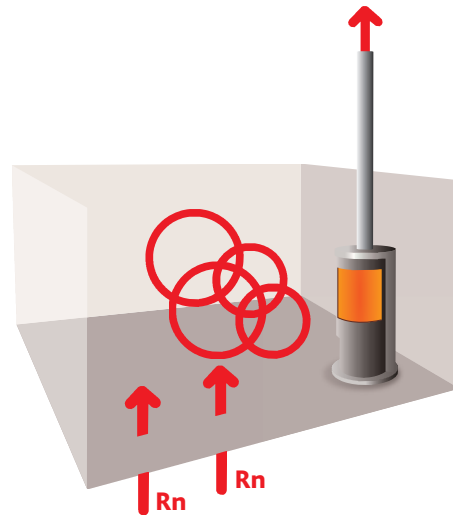


COMMENT BIEN VENTILER VOTRE SYSTÈME DE CHAUFFAGE ?

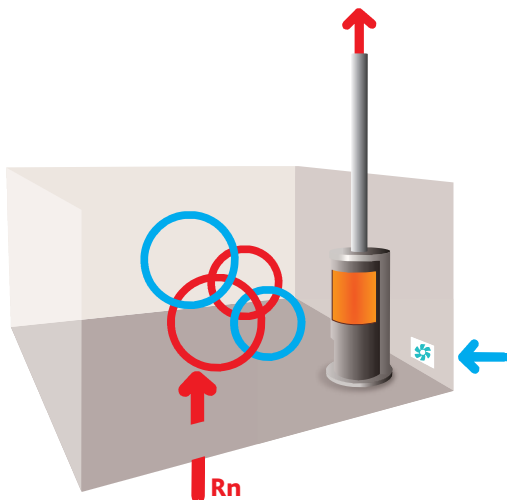
Pour éviter que votre système de chauffage ne soit une source accrue d'aspiration du radon, votre cheminée ou votre poêle peuvent être, s'ils ne le sont pas déjà, équipés d'une entrée d'air spécifique.



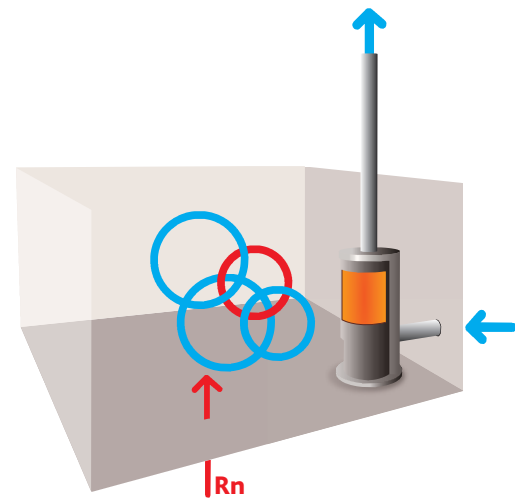
Chauffage éteint.
 Peu d'aspiration du radon du fait d'un tirage thermique réduit.



Chauffage en marche sans aération.
 Création d'une dépression qui accroît l'aspiration du radon.



Chauffage en marche avec grille d'aération.
 Apport d'une quantité suffisante d'air neuf évitant une trop grande aspiration du radon.



Chauffage en marche avec une entrée d'air spécifique à la combustion.
 Une connection directe du système de chauffage avec l'extérieur est recommandée, elle permet d'éviter au maximum l'aspiration du radon.